



**Program hospodárskeho
sociálneho rozvoja obce Krná
2015- 2020**

Jún 2015

Názov:	Program hospodárskeho a sociálneho rozvoja obce Krná
Územné vymedzenie:	Banskobystrický kraj, okres Poltár, obec Krná
Dátum schválenia PHSR:	24.8.2015
Dátum platnosti:	2015-2020
Publikovaný verejne:	30.6.2015 – 18.8.2015

Obsah

Úvod	3
Širšie územné vzťahy	4
Charakteristika obce	5
<i>ČASŤ A - ANALYTICKÁ ČASŤ</i>	6
Vymedzenie územia	6
PRÍRODNÉ ZDROJE	7
ĽUDSKÉ ZDROJE	9
MATERIÁLNE ZDROJE	13
EKONOMICKÉ ZDROJE	19
EX POST ANALÝZA STRATÉGIE ROZVOJA OBCE Z OBDOBIA 2007-2014	19
SWOT analýza	20
<i>ČASŤ B – STRATEGICKÁ ČASŤ</i>	22
Kľúčové disparity a faktory rozvoja.....	22
Vízia	23
Stratégia rozvoja – definícia cieľov.....	23
<i>ČASŤ C – PROGRAMOVÁ A FINANČNÁ ČASŤ</i>	28
Finančný programový rámec	28
AKČNÝ PLÁN na roky 2015 – 2020	30
MECHANIZMUS MONITOROVANIA PHSR	35
Vyhodnotenie dotazníkovej aktivity	36
Zoznam niektorých skratiek k strategickej časti dokumentu.....	42
Použité zdroje informácií	42
Literatúra, dokumenty	42
Prílohy	43

Úvod

Program hospodárskeho a sociálneho rozvoja, spolu s územným plánom a plánom komunitného rozvoja, sú základnými strategickými dokumentmi pre riadenie samosprávy. Odrážajú potreby a vízie obyvateľov, podnikateľov, organizácií, samosprávy a ďalších aktérov pôsobiacich v území obce Krná, naznačujú strategický smer dosiahnutia komplexného rozvoja obce ako samosprávnej jednotky. Program hospodárskeho a sociálneho rozvoja (ďalej len PHSR) je vypracovaný v súlade s cieľmi a prioritami národnej stratégie regionálneho rozvoja a v súlade so zákonom č. 539/2008 Z.z. o regionálnom rozvoji a zákonom z 15. októbra 2014, ktorým sa mení a dopĺňa tento zákon.

Dokument Programu hospodárskeho a sociálneho rozvoja - strednodobý rozvojový dokument je výstupom spolupráce odborných spracovateľov dokumentov so zástupcami troch sektorov – samosprávy, podnikateľov a občanov a mimovládnych organizácií. Podnetom pre spracovanie bola potreba prepracovania dovtedy platného dokumentu Program hospodárskeho a sociálneho rozvoja Krná na roky 2007-2013, ktorý zaznamenával minulé obdobie a to vo všetkých jeho častiach. Rýchlo sa meniace ekonomické, kultúrne, sociálne aj legislatívne prostredie sa odrazilo aj na potrebách obyvateľov, smerovaní demografického, podnikateľského či spoločenského vývoja.

Spracovanie dokumentu iniciovali zástupcovia samosprávy, na zasadnutiach prerokovali postup a zapojenie aktérov. Pre spracovanie bola zriadená pracovná skupina, čím bola zabezpečená transparentnosť a participácia všetkých záujmových skupín, ako aj nezávislý pohľad externého spracovateľa. Podklady pre spracovanie pripravovala samospráva a spracovateľ. Súčasťou spracovania PHSR bol dotazník rozdelený do domácností a výsledky spracované v tabuľkovej a grafovej forme. Výslednú verziu si mohli občania prečítať a pripomienkovať prostredníctvom web stránky obce. Po pripomienkovanom období bol tento dokument predložený na schválenie obecnému zastupiteľstvu.

Program hospodárskeho a sociálneho rozvoja sa vypracovával v období od marca 2015 do júla 2015. Obec nemá vypracovaný územný plán rozvoja, pri spracovávaní dokumentu sa prihliadalo na súlad s dostupnými dokumentmi v príprave PHSR banskobystrického kraja, ktorý bol vo fáze spracovania. PHSR obce Krná je v súlade s Programom odpadového hospodárstva Združenia obcí pre likvidáciu odpadu v okrese Poltár a v súlade s Konceptiou rozvoja cestovného ruchu v banskobystrickom kraji.

Širšie územné vzťahy

Okres Poltár je administratívnym celkom na juhu stredného Slovenska, susedí s okresmi Rimavská Sobota, Lučenec a Detva a Brezno. Má rozlohu 476,22 km², žije tu 22 074 obyvateľov a priemerná hustota zaľudnenia je 46 obyvateľov na km² (údaje k 31. 12. 2014).

Okres Poltár patrí spolu s okresmi Lučenec a Veľký Krtíš do euroregiónu Neogradiensis.

V sídelnej štruktúre okresu sú zastúpené menšie typy sídelných formácií od mesta malej veľkosti, vidieckych obcí až po rozptýlené laznicke osídlenie. Prevažujú malé obce s počtom od 200 - 499 obyvateľov, obce od 2000 do 4999 obyvateľov sú len tri a do okresu patrí jedno malé mesto nad 5000 obyvateľov.

Za centrum osídlenia okresu Poltár je možno považovať okresné mesto Poltár, ktoré so svojim zázemím, územno-priestorovými väzbami a funkciami predstavuje ťažisko osídlenia regionálneho významu. Administratívno-správnym centrom okresu je mesto Poltár.

Základnou charakteristikou je veľmi dobrý stav krajinnno-ekologickej situácie a výrazne negatívne výsledky v ekonomickej produkčnosti, zamestnanosti a v sociálnej oblasti. Medzi slabé stránky patria aj charakter osídlenia, index pohybu obyvateľstva, index vzdelania a nepriaznivá situácia v oblasti technicko-informačných infraštruktúr. Územie okresu má výrazne vidiecky charakter.

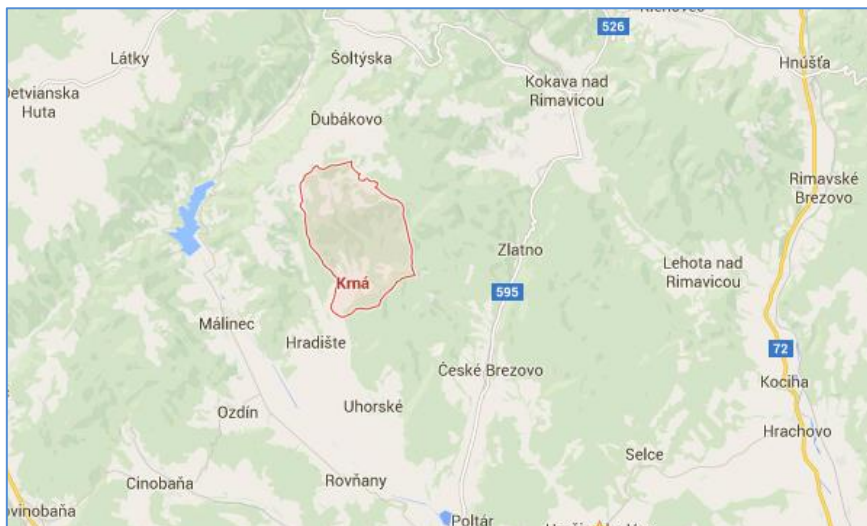
Hlavnou výhodou a silnou stránkou územia je príroda, významným je efekt z koncentrácie aktívnych verejnoprospešných subjektov, ktorý smeruje do pomerne malého územia.

Medzi nevýhody okrem výrazne negatívnej situácie v ekonomickej produkčnosti, zamestnanosti a v sociálnej oblasti, nízkej vzdelanostnej úrovne patrí predovšetkým poloha okresu Poltár mimo hlavných urbanizačných osí a dopravných koridorov.

Charakteristika obce Krná

<i>Názov obce:</i>	Krná
<i>Okres:</i>	Poltár
<i>Región:</i>	Novohrad
<i>Vyšší územný celok:</i>	Banskobystrický samosprávny kraj
<i>Kód obce:</i>	511501
<i>IČO:</i>	00648591
<i>DIČ:</i>	2021178808
<i>Meno starostu:</i>	Drahomíra Hricová
<i>Poštová adresa ObÚ:</i>	Obecný úrad Krná 49, 985 25 Uhorské
<i>Telefón:</i>	+421 47 429 19 55
<i>e-mail:</i>	obeckrna@gmail.com, obec@krna.sk
<i>www:</i>	www.krna.sk
<i>Počet obyvateľov k 31.12.2014:</i>	52 obyvateľov
<i>Hustota obyvateľstva/ km²:</i>	3,7 obyv./ km ²
<i>Rozloha:</i>	14,02 km ²
<i>Nadmorská výška obce:</i>	320 m n. m.
<i>Súradnice:</i>	48°30'35"S 19°44'25"V

Obr.1



Zdroj: www.mapy.atlas.sk

Časť A - Analytická časť

VYMEDZENIE ÚZEMIA

Obec leží v južnej časti veporského Slovenského rudohoria v doline potoka Krná. Patrí do okresu Poltár, ktorý susedí s okresmi Lučenec, Rimavská Sobota, Detva a Brezno. Vzdialenosť obce Krnej od Lučenca je 34 km a 17 km od Poltára. Obec Krná susedí s obcami České Brezovo, Ďubákovo, Hradište a Uhorské. K obci patria 4 miestne časti: Neklen, Závada, Osičiny a Nový Svet.

Veľkosť obce významne ovplyvňuje jej základnú charakteristiku, ľudský potenciál a smerovanie rozvoja obce. Väčšie obce majú oveľa širšie možnosti rozvoja, najmä v ekonomickej oblasti ale aj v oblasti občianskej infraštruktúry. Súvisí to najmä s lepšou disponibilitou a rôznorodosťou ľudských zdrojov a väčšou koncentráciou ekonomickej aktivity a ekonomického bohatstva. Naopak menšie obce majú na prvý pohľad obmedzenejšie možnosti ekonomického rozvoja. Ich potenciál a spoločenská hodnota je naopak skrytá v lepších možnostiach zachovania vidieckeho spôsobu života, uchovávaní kultúrnej hodnoty Slovenska a jeho regiónov a odkazu budúcim generáciám.

Každá obec má svoje špecifiká a je nesmierne dôležité ich analyzovať a na ich základe stanoviť rozvojovú stratégiu obce. Obec Krná patrí medzi najmenšie obce v Slovenskej republike vôbec, preto jej ekonomicke, demografické a ďalšie rozvojové možnosti sú menej priaznivé. Čiastočne to vyvažuje prírodné prostredie s potenciálom rozvoja cestovného ruchu, najmä voľno časových pobytov v prírode a na chatách.

Poloha obce je kľúčovým faktorom rozvoja obce a má mimoriadny vplyv na ekonomiku ako aj na lokalizáciu podnikov sídliačich v obci alebo jej bezprostrednej blízkosti. Pre obec Krná je poloha obce z ekonomickeho hľadiska nepriaznivá, pretože už samotný okres Poltár patrí k zaostalejším ekonomicky pomaly sa rozvíjajúcim regiónom s vysokou nezamestnanosťou, malým počtom pracovných príležitostí a nachádzajúcim sa mimo hlavných dopravných tepien. Je nutné zdôrazniť to, že z hľadiska prírodných podmienok a rozvoja cestovného ruchu – turistiky a chatárčenia je poloha obce vyhovujúca.

HISTÓRIA OBCE

Prvá písomná zmienka o obci pochádza z roku 1435 a Krná sa spomína ako KERNA LEHOTA. V roku 1548 sa obec nachádza vo vlastníctve rodiny Bebekovcov a v súpise je uvedená pod názvom KORNA LEHOTH. Dnešný názov Krná sa používa od r. 1920. Obyvatelia sa zaoberali výrobou drevených kolies a dreveného riadu.

Kolárske remeslo ako obecný symbol je aj v súčasnom erbe (v modrom štíte zlaté deväťšpicové koleso po bokoch sprevádzané strieborným skloneným vrtákom so zlatou rukoväťou a striebornou sekerou na zlatom porisku). Prvýkrát boli znázornené tieto výrobné predmety – drevené koleso, sekera a nebožiec – na pečatidle z r. 1733. Predovšetkým výroba

drevených kolies bola v minulosti v Krnej rozšírená, zaoberali sa ňou až v 14 domácnostiach. Okrem nej sa venovali aj pálieniu dreveného uhlia. V roku 1932 v obci pracoval jeden mlyn. Z ľudových zvykov sa uchovávali najdlhšie páračky, pre ktoré bolo typickým pohostením varená kukurica s makom. V roku 1964 z prameňa „Polianka“, vybudovali občania vodojem a vodu samospádom priviedli do 33 domov. V obci sa nachádza zrážkomerná stanica a prvé záznamy pozorovaní v Krnej sú zaznamenané v archíve SHMÚ od 1.7.1930, dodnes je registrovaná a spolupracuje s SHMÚ. V 1981 získala obec Krná Štatút rekreačnej obce.

PRÍRODNÉ ZDROJE

Štruktúra pôdneho fondu

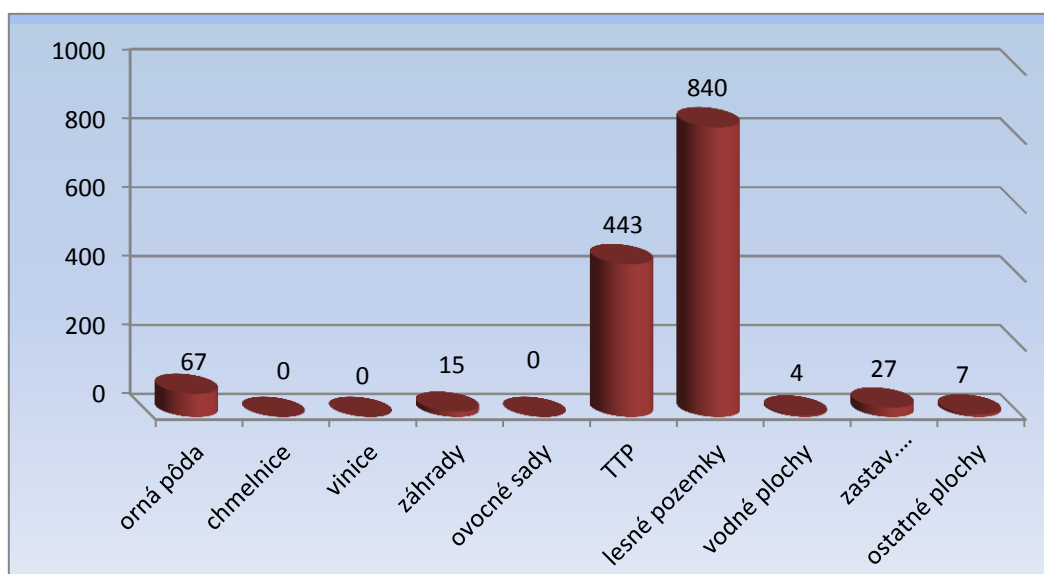
Rozlohu a rozdelenie pozemkov podľa druhu k roku 2010 dokumentuje nasledujúca tabuľka č. 1. a graf č.1.

Druhy pozemkov v obci Krná (v ha)

Tab. č. 1

celková výmera	orná pôda	chmeľnice	vinice	záhrady	ovocné sady	TTP	lesné pozemky	vodné plochy	zastav. plochy a nádvorja	ostatné plochy
1402	67	0	0	15	0	443	840	4	27	7
100%	4,78	0,00	0,00	1,07	0,00	31,60	59,91	0,21	1,93	0,50

Graf č.1



Zdroj: ŠÚ SR, RegDat, 2010

Lesné hospodárstvo

Viac ako 59 % územia katastra obce Krná pokrýva lesná pôda. Lesné masívy sú významným zdrojom drevnej hmoty, vlahy aj zveriny.

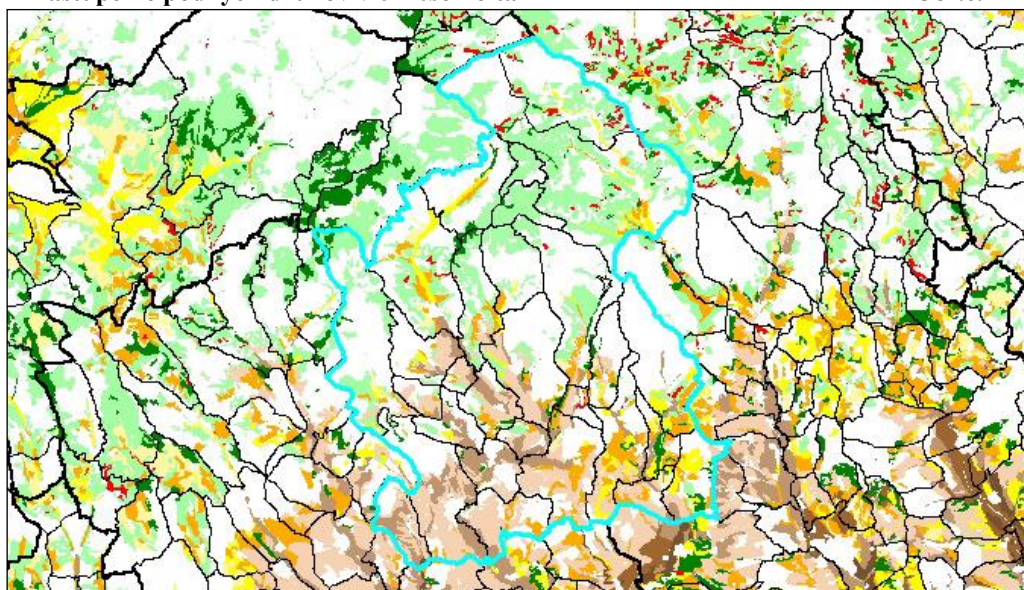
Vyskytujú sa najmä lesy listnaté, v najvyšších polohách chatára sú už aj miešané (bukovo – smrečinové) lesy. Sú to hospodárske – produkčné lesy, ktorých hlavným funkčným zameraním je produkcia drevnej hmoty. O lesy sa starajú Lesné a pasienkové spoločenstvo Krná, pozemkové spoločenstvo, Lesy Slovenskej republiky a súkromní vlastníci.

Pôdne druhy

Pôdne druhy vyskytujúce sa v katastri obce Krná, ale celkovo aj v okrese Poltár sú piesočnaté, piesočnato hlinité, hlinité až ílovito hlinité (Tab.č.2).

Zastúpenie pôdných druhov v okrese Poltár

Obr.č. 2



O1	O4	OT1-OT2	T1	N
O2	O5	OT3	T2-T3	
O3	O6-O7			

O - potenciálne orné pôdy T - trvalé trávne porasty
OT - striedavé polia N - nevhodné

Zdroj: VÚPOP

Zastúpenie pôdných druhov v okrese Poltár [% z poľnohospodárskej pôdy]

Tab.č. 2

Okres	ľahké	stredne ťažké		ťažké	veľmi ťažké
	piesočnaté, hlinitopiesočnaté	piesočnato hlinité	hlinité	ílovito hlinité	ílovité, íly
Poltár (%)	24,72	52,10	18,31	4,70	0,17

Zdroj: VÚPOP

Najvyšší podiel zaberajú piesočnato hlinité pôdy (52,10%), hlinitopiesočnaté pôdy tvoria približne štvrtinu plochy (24,72%).

Klimatické pomery

Obec sa nachádza v území mierneho klimatického podnebia. Cirkulujúca teplota je od -20° C do +30°C. Ojedinele v súvislosti s meniacou sa klímou bývajú prekročené aj tieto hranice. Najteplejším mesiacom je júl, najchladnejším mesiacom je január. Objem zrážok v Lučeneckej kotline sa pohybuje okolo hodnoty do 600 mm do roka. Priemerný počet dní so snehovou pokrývkou je približne 89 dní, priemerný počet jasných dní (s oblačnosťou do 20%) je ročne 65 dní.

Fauna a flóra

Lesné územie je bohaté na zverinu, najmä diviačiu a srnčiu zver, vyskytujú sa aj medvede a vlky. Lesy sú bohaté na jedlé huby, ktoré sú obľúbené a vyhľadávané. Rastú tu rôzne druhy stromov ako sú dub, buk, na chladnejších a vlhkejších miestach hrab. Na južných svahoch rastú biele a čierne osiky. Na brehoch potoka a na výmoľoch rastú vrby, javor a osiky. Ešte donedávna bola Krná známa aj ako dobrý miesto výskytu chutných gaštanov. Gaštanica bola založená začiatkom 18. storočia na podporu poľovnej zveri, vysadený bol gaštan jedlý. Nachádzalo sa tu viac ako 100 stromov. Súčasný stav nie je dobrý, mnohé jedince sú napadnuté rakovinou kôry a stromy postupne vyschávajú.

Nerastné suroviny

Krná sa nachádza v geomorfologických celkoch Stolické vrchy (12 km² - 84.4 %), Revúcka vrchovina (2 km² - 15.6 %). Výskyt významnejších nerastných surovín nebol zaznamenaný.

Životné prostredie

Pokles priemyselnej výroby pozitívne ovplyvnil stav životného prostredia. Podobne aj zníženie intenzifikácie využívania pôdy v poľnohospodárstve priaznivo ovplyvnilo hodnoty znečistenia pôdy a vody. Najväčšie znečistenie ovzdušia spôsobujú kotle na tuhé palivo. V obci nie sú užívané veľkokapacitné hospodárske budovy pre chov dobytky.

S cieľom odľahčiť zaťaženie životného prostredia obec zaviedla a realizuje separovaný zber odpadu. Obec je členom Združenia obcí pre likvidáciu odpadov, ktoré má vypracovaný Program odpadového hospodárstva. Združenie vykonáva a zabezpečuje v rámci jeho členských obcí zber TKO, plastov, skla, textílií a papiera.

V dotknutom území sa nenachádzajú chránené územia. Tiež do neho nezasahuje žiadne - veľkoplošne alebo maloplošne chránené územie ani chránené vtáčie územie, alebo navrhované územie európskeho významu, ani chránené územia NATURA 2000.

ĽUDSKÉ ZDROJE

Demografické charakteristiky

V roku 2014 mala obec Krná podľa údajov zo ŠÚ SR celkom 52 obyvateľov, z toho 26 mužov a 26 žien.

Vývoj počtu obyvateľstva obce Krná

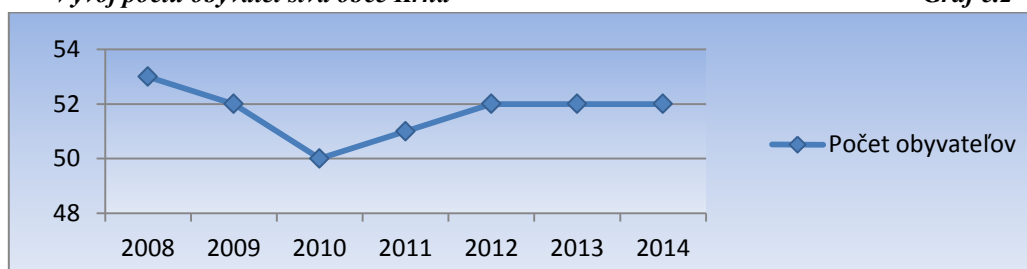
Tab.č.3

rok	2008	2009	2010	2011	2012	2013	2014
Počet obyvateľov	53	52	50	51	52	52	52

Zdroj: ŠÚ SR

Vývoj počtu obyvateľstva obce Krná

Graf č.2



Zdroj: ŠÚ SR

Bilancia pohybu obyvateľstva obce Krná

Bilancia pohybu obyvateľstva obce Krná

Tab.č.4

Krná	2010	2011	2012	2013	2014
	spolu	spolu	spolu	spolu	spolu
živonarodení	0	0	0	0	1
zomrelí	2	1	0	0	0
prirodený prírastok	-2	-1	0	0	1
prist'ahovaní	0	3	4	1	1
vyst'ahovaní	0	1	3	1	2
migračné saldo	0	2	1	0	-1
celkový prírastok	-2	1	1	0	0

Zdroj: ŠÚ SR

Prirodzený prírastok za posledné roky má záporné alebo nulové hodnoty, čo je nepriaznivý stav. Za sledované obdobie sa nenarodili žiadne deti, ale zomreli 2 ľudia. Migračné saldo vykazuje, že počet vyst'ahovaných obyvateľov nie je vysoký, ale počet prist'ahovaných je vyšší. V sledovanom období sa prist'ahovalo 9 obyvateľov a migračné saldo je kladné.

Štruktúra obyvateľstva obce Krná podľa produktivity

Štruktúra obyvateľstva obce Krná podľa produktivity

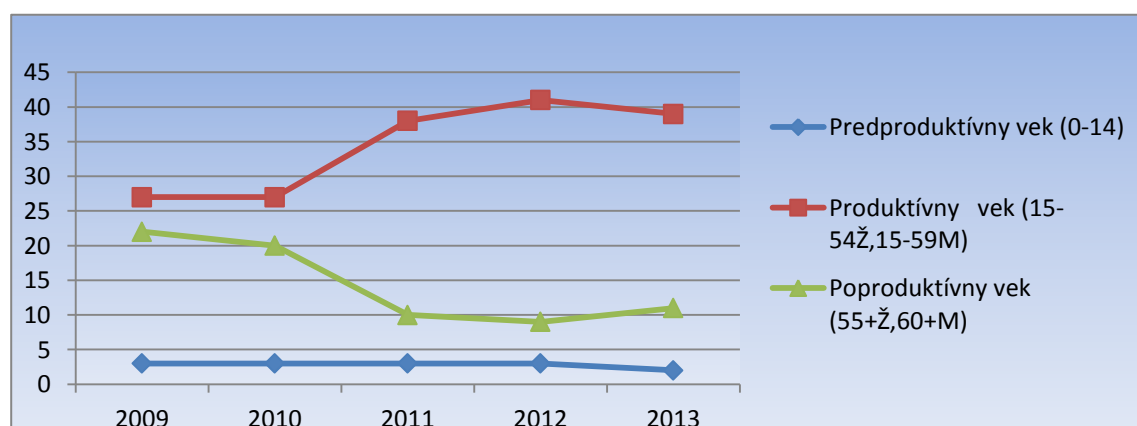
Tab.č.5

	Predproduktívny vek (0-14)	Produktívny vek (15-54Ž,15-59M)	Poproduktívny vek (55+Ž,60+M)	Priemerný vek	Celkom	Index starnutia
2009	3	27	22	50,48	52	733,3
2010	3	27	20	49,84	50	666,7
2011	3	38	10	47,97	51	333,33
2012	3	41	9	48,52	53	300,00
2013	2	39	11	49	52	550,00

Zdroj: ŠÚ SR

Štruktúra obyvateľstva obce Krná podľa produktivity

Graf č.3



Zdroj: ŠÚ SR

Hodnoty Indexu starnutia (index starnutia = koľko obyvateľov v poproduktívnom veku pripadá na 100 obyvateľov v predproduktívnom veku) sú neúmerne vysoké, už hodnota 100 znamená vysoký index starnutia.

Hoci sa počet obyvateľov výrazne nemení, posunuli sa hodnoty vo vekových kategóriách. Takmer nemenný nízky počet narodených detí (0-14rokov) nezaručuje sľubnú demografickú perspektívu pre obec a zároveň hoci ročne počet poproduktívnych osôb(55/60+ rokov) klesá, stále predstavuje tento nepomer nepriaznivé prognózy. Príčinou je zásadná zmena reprodukčného správania a ekonomické pomery pre život v obci pre mladé rodiny – najmä otázka zamestnania a dochádzky za zamestnaním. Podľa dlhodobých prognóz budúceho vývoja celkového počtu a štruktúry obyvateľstva podľa pohlavia a veku bude podiel starších osôb v populácii stále narastať (zdroj: UN World Population Prospects, 2012) a populácia starne. Svoj podiel na starnutí populácie má aj zlepšovanie zdravotnej starostlivosti a predlžovanie života jednotlivcov, čo dlhodobo potvrdzuje nárast strednej dĺžky života pri narodení. Priemerný vek v obci Krná sa pohybuje okolo 49 rokov.

Štruktúra podľa národnosti

Štruktúra podľa národnosti

Tab.č.6

Krná	slovenská	maďarská	rómska	ruská	ostatné	nezistené
2011	43	0	0	1	0	7
%	85,1	0	0	1,2	0	13,7

Zdroj: ŠÚ SR

Slovenská národnosť je priznávaná u 85,1% obyvateľstva obce. V kategórii nezistené sú zaradení ostatní obyvatelia, ktorí príslušnosť k národnosti neuviedli.

Poznámka: Údaje sú uvádzané zo zdroja Štatistického úradu v Slovenskej republike zo SODB 2011, aktuálne údaje nie sú k dispozícii.

Štruktúra podľa vierovyznania

Štruktúra podľa vierovyznania

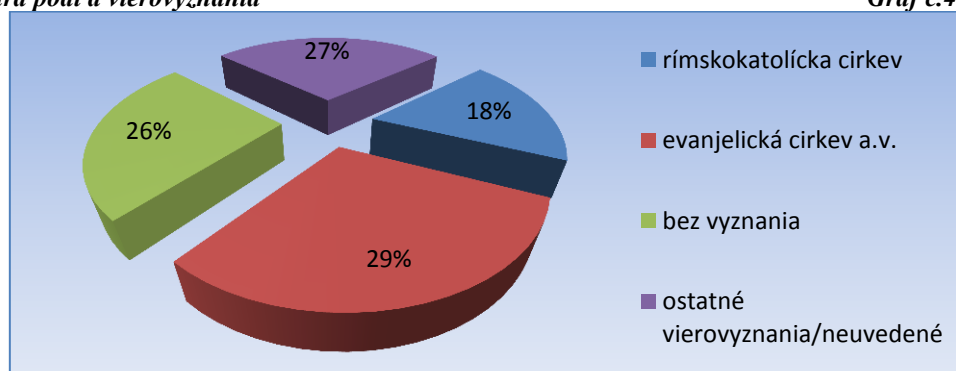
Tab.č.7

názov obce	rímskokatolícka cirkev	evanjelická cirkev a.v.	bez vyznania	ostatné vierovyznania/neuvedené
Krná	9	15	13	14
%	17,64	29,41	25,49	27,46

Zdroj: SODB 2011

Štruktúra podľa vierovyznania

Graf č.4



Zdroj: SODB 2011

Z Grafu č.4 je zrejmé, že rozloženie počtu obyvateľov podľa vierovyznania je pomerne rovnaké.

Poznámka: Údaje sú uvádzané zo zdroja Štatistického úradu v Slovenskej republike zo SODB 2011, aktuálne údaje nie sú k dispozícii.

Kultúrno-spoločenské zdroje, pamiatky a tradície, významné osobnosti

Kultúrno-spoločenský život sa v obci Krná prispôsobuje vekovému zloženiu obyvateľstva. Podujatia sa konajú v zrekonštruovanom kultúrnom dome, alebo na otvorených verejných priestoroch v centre obce. Účasť obce v regionálnych združeniach, najmä v Mikroregióne Hornohrad umožňuje občanom navštíviť aj také podujatia, ktoré by boli pre samostatnú obec ťažko zrealizovateľné. Spolupráca v regióne tak rozširuje možnosti kultúrneho a spoločenského vyžitia. Okrem tradičných pravidelných kultúrnych podujatí, ako sú Fašiangy, Deň obce, Posedenie s dôchodcami, podieľa sa na organizovaní Hornohradských športových dní a Dni Mikroregiónu Hornohrad. V obci nepôsobí žiadna mimovládna organizácia, ktorá by organizovala podobné spoločenské podujatia. Pravidelné seniorské odpoľudnia pripravuje miestny klub dôchodcov.

Pamätihodnosti:

Na území obce sa nachádza niekoľko zaujímavých pamätihodností.

- **Klasicistická kúria z roku 1820**, postavená na mieste renesančnej kúrie zo 17. storočia, túto kúriu vlastnila rodina Horkovičovcov. V roku 1820 ju prestaval a renovoval Samuel Platthy. Dnes v nej sídli obecný úrad.
- **Evanjelický kostol** bol postavený v roku 1905, je bez veže a s rovným stropom, oltárny obraz je od E. Kubányiho.
- **Zvonica** bola postavená v roku 1912, v roku 2000 vďaka úspešnému projektu bola zrekonštruovaná.
- **Historická zvonička** z roku 1893 nachádza sa v miestnej časti Závada, zvon je z roku 1898 a po kompletnej rekonštrukcii v roku 2012 bola znovu vysvätená. Na nej je osadená **pamätná tabuľa** na pamiatku obyvateľov Krňanských lazov.
- **Pamätná tabuľa SNP** sa nachádza na okraji chotára obce, v blízkosti rozhľadne na Jasenine.
- **Pamätník Božie muky**

Ďalšie zaujímavosti:

- **Rozhľadňa na vrchu Jasenina** (995 m n.m.) je vysoká 10 m a výška vyhliadkovej plošiny je 8 m, jej výstavba bola dokončená v roku 2009. Postavila ju obec Krná s finančným príspevkom BBSK a pri výstavbe pomáhali aj občania z obce Krná a Hradište. Popri rozhľadni vedie turistická značková (červená) trasa. Že o nej turisti vedia, potvrdzujú zápisy vo účastníckej knihe, dokazuje to aj udalosť v roku 2012, keď na rozhľadni uzavreli sobáš manželja zo Žiliny.
- **Gaštanica** bola založená začiatkom 18. st. na podporu poľovnej zveri, vysadený bol gaštan jedlý. Nachádzalo sa tu viac ako 100 stromov) s vekom 200-250 rokov. V nedávnej minulosti bola gaštanica registrovaná v zozname chránených areálov (SAŽP). Za chránené bolo vyhlásené územie s výmerou 20 500 m², v roku 1990 z dôvodu ochrany približne 100 vzácných jedincov gaštanu jedlého, dôležitých z vedecko-výskumného, biologického, ekologického, historického a esteticko-rekreačného hľadiska. Dnes už v zozname chránených areálov nie je.

Významné osobnosti spájajúce sa s obcou Krná:

- ✓ **Wiliam Brühl**, hudobný skladateľ židovského pôvodu, od roku 1942 sa s rodinou skrýval v obci Krná. Narodil sa v Lučenci (1932), umrel v roku 1968 v Prahe). Vytvoril viac ako 100 hudobných diel, je autorom hudby k filmu J. Jakubiska „Kristove roky“ a za hudbu k filmu „Boxer a smrť“ získal v r. 1963 na festivale v San Franciscu Cenu Daria Milhauda.

MATERIÁLNE ZDROJE

Technická infraštruktúra

Bytový a domový fond

Bytový a domový fond¹

Tab.č.8

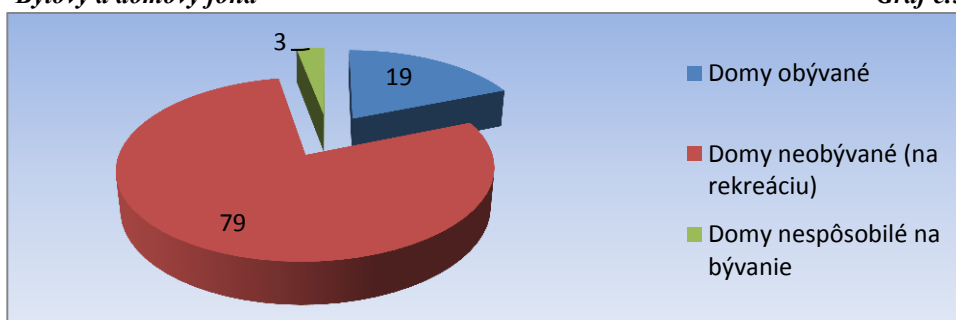
	Počet
Domy spolu	101
Domy obývané	19
Domy neobývané	79
Domy nespôsobilé na bývanie	3
Rodinné domy	19
Bytové domy	6
Byty spolu	25
Byty obývané	25
Byty neobývané	0
Byty vykurované plynom	0
Byty vykurované elektrinou	2
Byty vykurované pevným palivom	23

Zdroj : ŠÚ SR, SODB 2011

Podľa údajov SODB 2011 je evidovaných 101 domov a 25 bytov. Z toho je počet obývaných domov 19 a počet neobývaných bytov 72.

Bytový a domový fond

Graf č.5



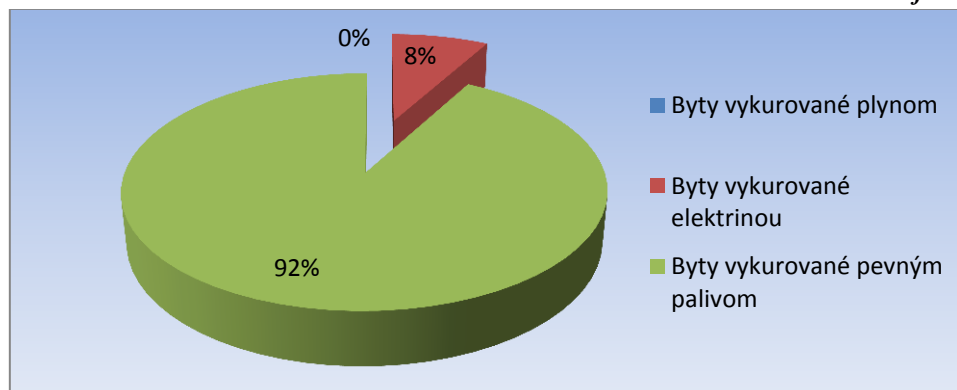
Zdroj : ŠÚ SR, SODB 2011

¹Rodinný dom je budova určená predovšetkým na rodinné bývanie so samostatným vstupom z verejnej komunikácie; môže mať najviac tri byty, dve nadzemné podlažia a podkrovia. Patria sem aj byty v stavbách neurčených na bývanie, napríklad v administratívnych budovách, bankách, poštách, staniach. Dokončené byty zahŕňajú byty získané novou výstavbou, rekonštrukciou alebo inou stavebnou úpravou. (Zdroj: metodický list ŠÚ SR).

Pod pojmom Domy sa myslí dom ako budova. Pri sčítaní obyvateľstva, domov a bytov sa domy členili na rodinné, bytové a iné. Za neobývané domy alebo byty sa považujú domy a byty, pri ktorých v čase evidencie dochádza k zmene vlastníka, alebo sú určené na rekreáciu, alebo uvoľnené na prestavbu.

Vykurovanie elektrinou uviedlo 2 byty, t.j. 8% a 23 bytov je vykurovaných pevným palivom, čo predstavuje 92 %. Žiadne byty nie sú vykurované typom kúrenia využívajúcim alternatívne obnoviteľné zdroje energie, alebo elektrickou energiou.

Graf č.6



Zdroj : ŠÚ SR, SODB 2011

Nedostatočne kapacitne využité alebo voľné budovy

V obci sú aj nevyužívané domy, ktorých vlastníkami sú súkromné osoby. Obec nemá vo vlastníctve žiadne nevyužívané budovy.

Doprava a dopravné vzťahy

Miestne komunikácie

Dĺžka miestnych komunikácií je 700 m, v kategórii bezprašné. Obec nemá vybudované chodníky.

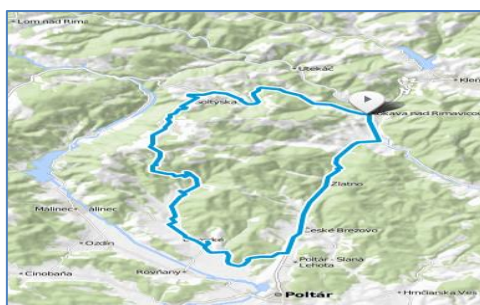
Autobusová doprava

Obec Krná má len autobusové napojenie na okresné mestá Poltár aj Lučenec. V pracovné dni je 7 spojov do mesta Poltár/ Poltár časť Zelené, odkiaľ sú ďalšie spoje do Lučenca. Do mesta Lučenec ide priamo len jeden spoj. Počas víkendu nie sú žiadne autobusové spojenia.

Cyklistická doprava

Cez obec Krná vedú 2 cyklistické trasy, ktoré majú dĺžku 1,31 km. Jednou z nich je trasa Kokava, Ďubákovo, Krná, Uhorské, Kokava, ktorá má dĺžku 49 km.

Obr.3



Zdroj: internet

Inžinierske siete

Vodovodná a kanalizačná sieť

Obec má vybudovaný vodovod od roku 1963, zdrojom vody sú miestne pramene a rezervoár vody s objemom 40 m³. Vodovod je vo vlastníctve a prevádzkuje ju Stredoslovenská vodárenská spoločnosť a.s. B. Bystrica. Dĺžka vodovodnej siete je 2,1 km. Obec nemá kanalizačnú sieť.

Energetika, plyn a telekomunikácie

Obec je zásobovaná elektrickou energiou z VN linky 22 KV prostredníctvom miestnych transformačných staníc. Správcom energetickej siete sú Stredoslovenské energetické závody, a.s. Lučenec.

V obci je nie rozvodná sieť plynu. V roku 2011 kúrilo 92% domácností pevným palivom, len 3 domácnosti vykurovali elektrickou energiou.

Pokrytie mobilnými sieťami je nevyhovujúce. Spoločnosť Telekom, a.s. Telekomunikačné siete sú zastúpené sieťou spoločnosti Telekom a mobilná sieť spoločnosti Telekom nemá v obci pokrytie, mobilní operátori O2 a Orange Slovensko majú len slabé a nepostačujúce pokrytie. Obec nemá káblovú televíziu, len obecný rozhlas. Televízny káblový rozvod vybuodovala obec v roku 1997 a prevádzkovali ho do r. 2011.

Verejné osvetlenie

Obec má verejné osvetlenie, v ktorom boli nainštalované úsporné žiarivky. V budúcnosti sa vyžaduje jeho rekonštrukcia.

Odpadové hospodárstvo

Obec Krná má vypracovaný Plán odpadového hospodárstva. Povinnosť sústreďovať a triediť odpad je ukotvená vo všeobecne záväznom nariadení o nakladaní s komunálnym a drobným stavebným odpadom. Obec je členom Združenia obcí pre likvidáciu odpadu v okrese Poltár, jeho službami zabezpečuje vývoz odpadu a separovanie odpadu. Separujú sa plasty, papier, sklo a textil a tiež aj elektroodpad, akumulátory, pneumatiky. V obci nie je zberný dvor pre zber odpadu. Najväčšie znečistenie ovzdušia spôsobujú hospodárske dvory zamerané na živočíšnu výrobu, potom sú to kotolne na tuhé palivo. Obec neregistruje žiadnu čiernu skládku.

Sociálna infraštruktúra

Zdravotná a sociálna infraštruktúra

Základnú zdravotnú starostlivosť pre občanov obce Krná poskytujú lekári v mestách Poltár a Lučenec. Odborné vyšetrenia zabezpečujú zdravotnícke zariadenia mimo obce:

- všeobecní a špecializovaní lekári v meste Poltár
- špecializovaní lekári a nemocnica v meste Lučenec
- lekárne v mestách Poltár a Lučenec

Obec nemá zriadenú terénnu sociálnu prácu, ktorá by poskytovala sociálne poradenstvo a základnú pomoc obyvateľom pri riešení sociálnych záležitostí.

Školská infraštruktúra

V obci sa nenachádzajú žiadne školy ani školské zariadenia. Žiaci navštevujú základnú školu v Poltári.

Kultúrna, športová a rekreačná infraštruktúra

Obecný úrad sídli v zrekonštruovanej budove bývalej kúrie, kde sa nachádza aj sála s javiskom.

Obec má vlastnú web stránku www.krna.sk. V rámci rozvoja cestovného ruchu bola pre budúcich návštevníkov Krnej a okolia vybudovaná poľovnícka chata na okraji obce. Poskytuje ubytovanie až pre 13 osôb vrátane všetkých služieb.

Budova ObÚ, Krná

Obr. č.4



Zdroj: archív obce

Turistický výstup na Jaseninu

Obr. č.5



Zdroj: archív obce

Na území obce pôsobí niekoľko organizácií. Lesné a pasienkové spoločenstvo Krná, pozemkové spoločenstvo od r. 1997 – v reštitúciách boli lesné pozemky odovzdané RNDr. Štefanovi Horkovičovi Kováčovi vo výmere 500 ha a vznikla spoločnosť HOKO s.r.o. so sídlom v Lučenci, prevádzka Krná a od r. 2013 je jej sídlo v Krnej.

Vybavenosť na území obce je zastúpená nasledovne:

Tab. č.9

Názov objektu	Stručný popis
Kultúrny dom	kapacita sály cca 100 stoličiek
Obecná knižnica	-
Ihrisko	volejbalové
Hasičská zbrojnica	zastaralá technika

Zdroj: Spracovateľ

V obci nie zriadená obecná polícia, najbližšia policajná stanica sídli v meste Poltár.

EKONOMICKÉ ZDROJE

V obci nie je situovaný žiadny veľký ekonomický subjekt, ekonomické aktivity sa orientujú hlavne na činnosť malých živnostníkov vo sfére služieb a poľnohospodárstva. Ostatní obyvatelia obce sú odkázaní na zamestnania mimo obce, najčastejšie v meste Poltár alebo Lučenec, alebo v susedných väčších obciach.

Ekonomická štruktúra obyvateľstva

Miera nezamestnanosti v okrese Poltár ku koncu apríla 2015 dosahovala úroveň 22,72 %.

K 31.12.2011 bol počet ekonomicky aktívnych obyvateľov v obci Krná 19, čo predstavovalo 45,01 % z celkového počtu obyvateľstva. Študujúcich bolo 10, dôchodcov 17, nezamestnaných 5 obyvateľov. Podľa týchto údajov k 31.12.2011 vychádza miera nezamestnanosti 32,41 %. Pre mieru nezamestnanosti je to však nepresný údaj z toho dôvodu, že nie všetci ekonomicky aktívni a zároveň nepracujúci sú zaevidovaní v evidencii na Úrade práce, sociálnych vecí a rodiny.

Priemysel

Priemyselná výroba v obci Krná je zastúpená len niekoľkými súkromnými podnikateľskými subjektmi, aktívne v súčasnosti:

- **HOKO s.r.o.Krná** - poľnohospodárstvo a lesníctvo
- **Miloš Hric ml.** – - spracovanie dreva, záhradnícke a sadovnícke služby, vydavateľská činnosť
- **Miloš Hric st.** - prevádzka gátra, ťažba dreva a piliarska výroba
- **HOKO LOV s.r.o.-** - poľnohospodárstvo a lesníctvo vrátane predaja nespracovaných poľnohospodárskych a lesných výrobkov, poskytovanie služieb v lesníctve a poľnohospodárstve, ubytovacie služby bez poskytovania pohostinských činností
- **SHK s.r.o.Krná** - výskum a vývoj v oblasti prírodných a technických vied, poľnohospodárstvo a lesníctvo

Poľnohospodárstvo

Poľnohospodárskou výrobou sa v riešenom území zaoberalo Poľnohospodárske družstvo Uhorské, ktoré ukončilo svoju činnosť v roku 2009. K obdobiu roku 2015 štatistický úrad SR evidoval v obci Krná 3 samostatne hospodáriacich roľníkov.

Podnikateľská sféra

K máju 2015 boli v Obchodnom registri s uvedením sídla alebo prevádzky evidované celkom 3 podnikateľské subjekty, v živnostenskom registri bolo evidovaných celkom 5 podnikateľov. Nie všetci podnikatelia sú stále aktívni, niektoré subjekty svoju činnosť pozastavili, alebo zrušili. Predmetom činnosti sú prevažne činnosti ako podnikanie v poľnohospodárstve a lesníctve. Vzhľadom na prírodné danosti v obci je viac subjektov zameraných na činnosť v lesníctve, konkrétne:

- HOKO s.r.o. Krná
- HOKO LOV s.r.o.
- Lesné a pasienkové spoločenstvo Krná, pozemkové spoločenstvo
- Súkromní vlastníci

Obchodná sféra

Obyvateľstvo nemá k dispozícii takmer žiadne služby ku kvalitnému životu na vidieku. Za službami musí vycestovať do mesta Lučenca alebo Poltára. Dopyt a nízka kúpna sila, ale aj štruktúra obyvateľstva nevytvára pre prevádzku takýchto služieb priaznivé podmienky. V obci sú žiadne predajne potravín, ani pohostinstvo.

Cestovný ruch

V obci nie je žiadne zariadenie cestovného ruchu, okrem ubytovania v súkromí, ktoré poskytujú majitelia chát a ubytovania v poľovníckej chate. Napriek tomu je Krná pre

návštevníka zaujímavou obcou. Má dobré podmienky pre turistiku a záujem podnecujú aj organizované podujatia zo strany samosprávy obce alebo mikroregiónu Hornohrad. Staršie domy sú využívané ako chaty a počet chatárov prevyšuje počet obyvateľov obce. Chýba infraštruktúra cestovného ruchu, chýbajú ubytovacie zariadenia aj stravovacie služby pre náhodných turistov.

Partnerstvá, účasť v združeníach

- **Mikroregión Hornohrad**- združenie obcí s ďalšími ôsmimi obcami okresu Poltár
- **Partnerstvo pre rozvoj regiónu Poltár** – združenie na podporu sociálneho rozvoja
- **MAS Hornohrad** - verejno-súkromné partnerstvo, ktoré združuje členov za účelom spoločného využitia prostriedkov z Programu rozvoja vidieka
- **Združenie obcí pre likvidáciu odpadu v okrese Poltár** – združenie obcí pre odpadové hospodárstvo
- **Organizácie združujúce obce** – Združenie miest a obcí Novohradu, Združenie miest a obcí Slovenska

Podujatia, aktivity, projekty

K podujatiam, ktoré obec organizuje pravidelne patria športové hry a súťaže na Deň detí, slávnostné posedenie pri príležitosti Dňa matiek, Fašiangové slávnosti, Stavanie mája a viac sa zameriavajú na spoločné akcie v rámci mikroregiónu Hornohrad. Najväčším podujatím, ktoré obec každoročne organizuje je turistický výstup na Jaseninu, kedy sa organizuje hviezdicový výstup spoločne s okolitými obcami Hradište, Uhorské a Málinec. Od roku 2001 sa pravidelne uskutočňujú Hornohradské športové dni, spojené s turistickým výstupom na Jaseninu a cyklistikou po okolitých obciach.

Obecný úrad vydal v roku 2005 publikáciu pod názvom „KRONIKA KRNEJ 1435 - 2005“, autormi sú Mária Adamová a Dr. András Szomszéd.

- Hornohradské športové dni - spoluorganizátor
- Výstup na vrch Jasenina - organizátor
- Deň prezentácie MR HORNOHRAD- spoluorganizátor
- Hornohradský MERIDA MTB cyklomaratón – organizátorom je MR HORNOHRAD, ale obec je spoluorganizátorom
- rôzne obecné aktivity, ako napr. Deň matiek, športové súťaže, Fašiangové slávnosti, a podobne.

Obec sa snaží dopĺňať rozvojové možnosti aj v oblasti realizácie projektových zámerov.

EX POST ANALÝZA STRATÉGIE ROZVOJA OBCE Z OBDOBIA 2007-2014

Z plánovaných investícií sa zrealizovali investície plánované v Priorite č.1.: **Dobudovanie technickej a občianskej infraštruktúry v obci**, v celkovej hodnote 28 950,13 €, niektoré investície prešli do budúceho plánovacieho obdobia. Najpálčivejší problém je stále kvalita komunikácií a preto sa tento cieľ nachádza aj v stratégii na roky 2015 – 2020. V roku 2014 bola ukončená rekonštrukcia vodovodu v obci – investovať je ešte potrebné do hlavného prívodu vody od rezervára do obce. V Priorite č.2.: **Ochrana životného prostredia a zabezpečenie kvality života obyvateľov obce** sa uskutočnila rekonštrukcia kultúrneho domu. Tieto investície boli dokončené v roku 2014.

Zrealizované projekty z plánovacieho obdobia 2007 – 2014

Tab.č.10

Priorita / Strategický cieľ	Opatrenie	Názov projektu	Rozpočet obce	Externé zdroje
<i>Dobudovanie technickej a občianskej infraštruktúry v obci</i>	<i>Dobudovanie občianskej vybavenosti</i>	<i>Rekonštrukcia miestnych komunikácií Krná</i>	25113,76	24058,56
<i>Ochrana životného prostredia a zabezpečenie kvality života obyvateľov obce</i>	<i>Vytvorenie podmienok pre kultúru v obci</i>	<i>Rekonštrukcia kultúrneho domu</i>	20268,91	17400
<i>Dobudovanie technickej a občianskej infraštruktúry v obci</i>	<i>Dobudovanie občianskej vybavenosti</i>	<i>Renovácia a rozvoj obcí – obec Krná Autobusová zastávka a altánok pri kostole</i>	3836,37	2323,57

SWOT analýza

Silné stránky	Slabé stránky
<p><u>Prírodné:</u></p> <ul style="list-style-type: none"> - pekná príroda s bohatou faunou a flórou - tiché prostredie pre oddych a turistiku - čistá voda <p><u>Ľudské:</u></p> <ul style="list-style-type: none"> - aktívne zapojenie obce do regionálnych aktivít - obec je sídlom regionálnych združení - ľudia vedia prejavíť úctu aj uznanie - medziľudské vzťahy <p><u>Ekonomické:</u></p> <ul style="list-style-type: none"> - dobrá kvalita pôdy - prírodný potenciál pre malé podnikanie (CR, poľnohospodárstvo) - separovanie zberu odpadu v obci - využívanie projektovej podpory z fondov EÚ <p><u>Kultúrne:</u></p> <ul style="list-style-type: none"> - historické a kultúrne tradície - spoluorganizovanie regionálnych aktivít (Dni MR HORNOHRAD – klobásový festival, Hornohradské športové dni, cykloturistika a pod.) - kultúrno-historické pamiatky - významné osobnosti, rodáci, aj súčasní <p><u>Materiálne:</u></p> <ul style="list-style-type: none"> - zrekonštruované chodníky - snaha o skrášlenie vzhľadu obce - čistota obce <p><u>Environmentálne:</u></p> <ul style="list-style-type: none"> - prístup k odpadovému hospodáreniu - separovanie - záujem o využívanie OZE <p><u>Cestovný ruch:</u></p> <ul style="list-style-type: none"> - zaujímavé prostredie v okolí -turistika - početné turistické akcie do okolia – výborné podmienky pre turistiku - dobré podmienky pre poľovníctvo – ochrana prírody - vysoký počet chatárov - malebná obec - ideálne prostredie pre oddych 	<p><u>Prírodné:</u></p> <ul style="list-style-type: none"> - chátrajúci stav gaštanice- vymieranie stromov <p><u>Ľudské:</u></p> <ul style="list-style-type: none"> - negatívny postoj niektorých obyvateľov k smerovaniu rozvoja obce - migrácia mladých ľudí do iných regiónov a zahraničia - nepriaznivá demografická štruktúra obyvateľstva – zlé pre ekonomický rozvoj - zväčšujúca sa skupina občanov, ktorí sa ocitli v sociálnej sieti - negatívne správanie sa ľudí k verejnému majetku - chýbajúca alebo nedostatočná komunitná a opatrovateľská starostlivosť o občanov v obci <p><u>Ekonomické:</u></p> <ul style="list-style-type: none"> - odliv kvalifikovanej pracovnej sily - nízka kúpyschopnosť obyvateľstva - slabá ponuka a dostupnosť služieb pre obyvateľov - žiadna ponuka pracovných príležitostí v obci - chýbajúca ponuka služieb - stagnácia poľnohospodárstva - nízky rozpočet – obmedzuje ekonomické možnosti obce - nedostatok investícií v agrárnom sektore - zlé dopravné spojenie s mestom Poltár (lekári, úrady...) <p><u>Kultúrne:</u></p> <ul style="list-style-type: none"> - nedostatok kapitálu pre rozvoj kultúrneho života - slabšia vybavenosť kultúrnych zariadení <p><u>Materiálne:</u></p> <ul style="list-style-type: none"> - potreba zrekonštruovania hlavného prívodu k vodovodu - potrebná plynofikácia, kanalizácia - nedobudovaná infraštruktúra – dobudovanie miestnych komunikácií a chodníkov - chýbajúca infraštruktúra pre sociálne služby – denný stacionár - chýbajúce zdravotné služby v obci <p><u>Environmentálne:</u></p> <ul style="list-style-type: none"> - nedostatok kapitálu pre zavádzanie zdrojov typu OZE

	<ul style="list-style-type: none"> - prísna legislatíva pre nakladanie s odpadmi - potreba vybudovania kanalizácie <p><u>Cestovný ruch:</u></p> <ul style="list-style-type: none"> - chýbajúca infraštruktúra pre chatárov a turistov - zanikajúce praktiky ľudovej výroby - žiadny podnikateľský subjekt podnikajúci v cestovnom ruchu
Príležitosti	Ohrozenia
<p><u>Ekonomické:</u></p> <ul style="list-style-type: none"> - vhodné podmienky na rozvoj agroturistiky možnosť získania finančného príspevku zo zdrojov EÚ - integrácia do regionálnych aktivít v ekonomickej a iných oblastiach - využitie prírodných podmienok a polohy obce v rozvoji cestovného ruchu - rozvoj nových foriem miestnej zamestnanosti (agroturistika, sociálne služby v zariadeniach rodinného typu) - rozšírenie podnikateľskej základne pre malých živnostníkov so službami pre obyvateľov - participovanie na regionálnych integrovaných stratégiách <p><u>Sociálne:</u></p> <ul style="list-style-type: none"> - výstavba nových bytových domov - podpora sociálnej starostlivosti v obci - komunitná starostlivosť o ľudí odkázaných na pomoc iných - využitie nepoužívaných budov na sociálny účel (opatrovateľská služba) - ponuka atraktívneho bývania na vidieku <p><u>Environmentálne:</u></p> <ul style="list-style-type: none"> - podpora ochrany životného prostredia - zvýšenie podielu využívaného komunálneho odpadu - využívanie alternatívnych zdrojov obnoviteľných energií - legislatívne vysporiadanie a využitie neužívaného bytového a domového fondu 	<p><u>Miestne:</u></p> <ul style="list-style-type: none"> - strata záujmu o malé a stredné podnikanie (úpadok ekonomickej činnosti, služieb) - prehlbovanie nízkej kúpyschopnosti obyvateľstva - rast sociálnej biedy v rodinách - vyludňovanie obce kvôli odchodu za prácou, alebo demografickej štruktúre - zvýšenie znečisťovania povrchových a podzemných vôd bez kanalizácie a ČOV, <p><u>Regionálne:</u></p> <ul style="list-style-type: none"> - oslabenie ekonomickej stability regiónu Poltár s dosahom na malé obce okresu - rast nezamestnanosti a sociálnej biedy - pokles kvalifikovanosti pracovných síl - nezaujímavý región pre investorov - nie sú jasné nosné piliere politiky rozvoja CR v regióne <p><u>Národné:</u></p> <ul style="list-style-type: none"> - legislatívne podmienky pre poľnohospodársku výrobu – časté zmeny, aj zmeny z EÚ - obmedzenia pri čerpaní finančných príspevkov z európskych fondov pre malé obce - cenová politika v poľnohospodárstve - nepriaznivé podmienky pre MSP - odvodová zaťaženosť, legislatívne prekážky

Časť B - Strategická časť

Kľúčové disparity a faktory rozvoja

Na základe zostavenej SWOT analýzy a vyseparovaných problémov boli identifikované kľúčové disparity a hlavné faktory rozvoja obce.

Kľúčové disparity:

- nedobudovaná infraštruktúra – komunikácie, chodníky, kanalizácia, vodovod
- zvyšujúci počet obyvateľov, ktorí sa ocitli v sociálnej sieti
- rastúci počet obyvateľov závislých na štátnych sociálnych dávkach
- žiadna alebo nízka ponuka pracovných príležitostí v obci aj v okolí
- stagnácia rozvoja podnikateľskej činnosti, poľnohospodárstva
- nízka kúpyschopnosť obyvateľstva
- nedostatočná ponuka dopravných spojov v súvislosti s pracovnými príležitosťami
- nedostatočná ponuka základných služieb v obci – dostupnosť v okolitých väčších centrách (spoje)
- nedostatok kapitálu na realizáciu väčších investícií
- záujem o kultúru, ale aj nezáujem o ostatné verejné dianie

Hlavné faktory rozvoja:

- vytvorenie podmienok pre príchod ekonomicky stabilnejších rodín
- skvalitnenie a modernizovanie všetkej infraštruktúry
- doplnenie ponuky v odvetviach služieb, turizmu
- efektívnejšie využívanie možností poľnohospodárstva
- zvýšenie ponuky práce
- skvalitnenie procesu zabezpečovania sociálnych služieb v obci
- odstránenie rizikových faktorov pre prepád alebo zotrúvanie v sociálnej sieti
- zdravé životné prostredie
- aktivizácia obyvateľstva v oblastiach verejného diania, voľnočasových aktivít

Vízia

Obec Krná je malebnou obcou a miestom pre život všetkých obyvateľov. Ponúka zdravé životné prostredie pre obyvateľov aj návštevníkov a potrebné ekonomické a podnikateľské zázemie, kultúru a tradície, moderné ekologické a sociálne zázemie pre rodinný život na slovenskom vidieku.

Stratégia rozvoja – definícia cieľov

STRATEGICKÝ CIEĽ			
Zlepšenie kvality života obyvateľov obce Krná prostredníctvom ekonomického rozvoja, sociálneho a kultúrneho rozvoja a zdravého životného prostredia			
<i>Špecifický cieľ č.1.</i>	<i>Špecifický cieľ č.2.</i>	<i>Špecifický cieľ č.3.</i>	<i>Špecifický cieľ č.4.</i>
Skvalitnenie a dobudovanie infraštruktúry obce	Rozvoj ekonomických činností	Podpora rozvoja ľudského potenciálu, sociálneho, kultúrneho a spoločenského života obyvateľov	Podpora ochrany životného prostredia s ekologickým prístupom
<i>Opatrenie č.1.1.</i>	<i>Opatrenie č.2.1.</i>	<i>Opatrenie č.3.1.</i>	<i>Opatrenie č.4.1.</i>
Výstavba, rekonštrukcia miestnych komunikácií, sietí technickej infraštruktúry	Podpora rozvoja služieb vo všetkých oblastiach, vrátane CR	Starostlivosť o sociálne skupiny obyvateľstva, ktoré vyžadujú pozornosť a pomoc	Efektívne hospodárenie s odpadmi
<i>Opatrenie č.1.2.</i>	<i>Opatrenie č.2.2.</i>	<i>Opatrenie č.3.2.</i>	<i>Opatrenie č.4.2.</i>
Zveľaďovanie obecného majetku využívaného verejnosťou	Podpora rozvoja zamestnanosti v obci	Podpora verejnoprospešných aktivít, kultúrno-spoločenských podujatí	Podpora zachovania zdravého životného prostredia
<i>Opatrenie č.1.3.</i>			
Dobudovanie ostatnej infraštruktúry			

Strategický cieľ budú napĺňať tieto špecifické ciele a k nim patriace opatrenia:

Špecifický cieľ č. 1.

Skvalitnenie a dobudovanie infraštruktúry obce

Opatrenie č.1.1.: Výstavba, rekonštrukcia miestnych komunikácií, sietí technickej infraštruktúry

Oblasť podpory:

- budovanie, rekonštrukcie, opravy a údržba miestnych komunikácií a chodníkov
- rekonštrukcia, vybudovanie kanalizačnej siete a ČOV
- rekonštrukcia, vybudovanie vodovodnej siete
- výstavba a dobudovanie inžinierskych a ostatných sietí pre novostavby rodinných domov a bytových domov

Merateľné ukazovatele:

- dĺžka vybudovaných a zrekonštruovaných miestnych komunikácií a chodníkov
- dĺžka vybudovanej kanalizačnej siete
- dĺžka zrekonštruovanej vodovodnej siete
- kapacita ČOV

Opatrenie č.1.2.: Zveľadňovanie obecného majetku využívaného verejnosťou

Oblasť podpory:

- rekonštrukcia, opravy a modernizácia verejných obecných objektov
- vybudovanie a rekonštrukcia nových objektov slúžiacich verejnosti
- úprava objektov na využívanie pre sociálne účely, účely CR
- zvyšovanie energetickej efektívnosti budov

Merateľné ukazovatele:

- konečný stav zrekonštruovaných budov- hodnota, počet, plocha
- energetická úspornosť budov

Opatrenie č.1.3. Dobudovanie ostatnej infraštruktúry

Oblasť podpory:

- úprava a budovanie verejných plôch, športovej infraštruktúry,
- úprava a budovanie ostatnej malej infraštruktúry
- rekonštrukcie a úpravy menších budov a stavieb historického charakteru
- modernizácia a rekonštrukcia existujúcich nevyužívaných objektov a areálov a ich efektívne využitie

Merateľné ukazovatele:

- dĺžka vybudovaných a zrekonštruovaných chodníkov
- počet vybudovaných ihrísk a športových zariadení

Špecifický cieľ č.2

Rozvoj ekonomických činností

Opatrenie č.2.1.: Podpora rozvoja služieb a činností vo všetkých oblastiach, vrátane CR

Oblasť podpory:

- podpora a rozvoj ekonomických predpokladov pre zlepšenie podnikateľskej klímy
- vytvorenie podmienok pre využitie miestnych zdrojov v poľnohospodárstve
- vytvorenie podmienok pre rozvoj sociálnych služieb, základných štandardných služieb požadovaných verejnosťou a služieb CR
- podpora spolupráce medzi súkromným a verejným podnikateľským sektorom
- podpora informovanosti obyvateľstva o možnostiach rozvoja služieb
- podpora aktivít pre rozvoj cykloturistiky, stravovacích a iných služieb v CR
- podpora rozvoja bývania

Merateľné ukazovatele:

- plocha prenajímaných priestorov pre poskytovanie služieb
- počet nových podnikateľov zakladajúcich malé farmy/podniky
- počet nových poskytovaných služieb
- počet novovytvorených zariadení cestovného ruchu, rekreácie a športu v obci
- počet podporených podnikateľov
- počet nových poskytovaných služieb verejnosti

Opatrenie č.2.2.: Podpora rozvoja zamestnanosti v obci

Oblasť podpory:

- podpora a využívanie programov a nástrojov zvyšujúcich udržiavanie pracovných návykov
- podpora a vytváranie nových pracovných miest na základe rozvojového potenciálu obce
- podpora spolupráce s inštitúciami (úrad práce, školy, vzdelávacie inštitúcie, a pod.) a so zamestnávateľmi

Merateľné ukazovatele:

- počet novovytvorených pracovných miest v obci
- počet účastníkov zapojených do nástrojov aktívnej politiky trhu práce (malé obecné služby, aktivačné práce, dobrovoľnícka činnosť a pod.)

Špecifický cieľ č. 3.

Podpora rozvoja ľudského potenciálu, sociálneho, kultúrneho a spoločenského života obyvateľov

Opatrenie č.3.1.: Starostlivosť o sociálne skupiny obyvateľstva, ktoré vyžadujú pozornosť a pomoc

Oblasť podpory:

- starostlivosť o dôchodcov a zdravotne postihnutých občanov
- starostlivosť o najnižšie vekové kategórie občanov
- spolupráca s organizáciami zabezpečujúcimi zdravotnícku osvetu a zdravý životný štýl a podpora preventívnych aktivít so zameraním na propagáciu zdravého životného štýlu
- podpora komunitnej práce
- zriadenie a vybavenie komunitného centra pre sociálne skupiny v obci
- podpora činností zvyšujúcich životnú úroveň a znižujúcich počet závislých obyvateľov na štátnych sociálnych príspevkoch
- podpora terénnej sociálnej práce
- vypracovanie stratégie rozvoja sociálnych a opatrovateľských služieb
- podpora činností - voľnočasové aktivity pre dotknuté cieľové skupiny, zamerané na budovanie občianskeho povedomia, aktivity a činnosti podporujúce hrdosť a príslušnosť k svojej obci

Merateľné ukazovatele:

- počet novovytvorených sociálnych zariadení, služieb
- počet terénnych sociálnych pracovníkov
- počet lôžok, miest v sociálnom zariadení

Opatrenie č.3.2.: Podpora verejnoprospešných aktivít, kultúrno-spoločenských podujatí, tradícií a prezentácie obce na úrovni miestnej i regionálnej

Oblasť podpory:

- podpora vytvárania podmienok pre vznik a organizovanie sa obyvateľstva vo verejnoprospešných organizáciách
- podpora vytvárania záujmu obyvateľstva o verejné dianie
- zefektívnenie a skvalitnenie, zmodernizovanie informačného systému v obci aj na samostatnom obecnom úrade
- organizovanie pravidelných kultúrno-spoločenských podujatí na úrovni obci
- podpora športových podujatí a voľnočasových aktivít
- podpora prezentácie obce prostredníctvom médií (web stránka, obecné noviny a pod.)
- účasť na prezentačných aktivitách mikroregionálneho i nadregionálneho charakteru
- budovanie a rozvoj partnerstva združujúceho zástupcov rôznych sektorov
- prezentáciou pozitívnych charakteristík obce vytváranie imidžu obce

Merateľné ukazovatele:

- počet existujúcich aktívnych združení
- počet účastníkov aktivít
- počet podujatí a akcií organizovaných pre mládež
- počet novovytvorených voľnočasových aktivít

Špecifický cieľ č.4.

Podpora ochrany životného prostredia s ekologickým prístupom

Opatrenie č.4.1.: Efektívne hospodárenie s odpadmi

Oblasť podpory:

- osvetová a propagačná činnosť, aj v spolupráci s mimovládnyimi organizáciami na podporu separovaného a množstevného zberu odpadu
- podpora integrovaného odpadového hospodárstva nadväzujúceho na regionálne plány integrovaného odpadového hospodárstva
- zefektívnenie zberu a nakladania s odpadmi v rámci možností obce

Merateľné ukazovatele:

- množstvo vytriedeného odpadu
- zvýšenie podielu využívaného komunálneho odpadu
- množstvo zhodnoteného biologického odpadu

Opatrenie č.4.2.: Podpora zachovania zdravého životného prostredia

Oblasť podpory:

- úprava a budovanie vzhľadu obce ako príjemného prostredia pre život obyvateľov
- ochrana lokalít dôležitých pre existenciu fauny a flóry
- zvýšenie stability prírodného, poľnohospodárskeho ako aj urbanizovaného územia
- zvyšovanie environmentálneho povedomia a výchova k lepšiemu vzťahu k životnému prostrediu
- ochrana a prevencia pred povodňami a nepredvídateľnými okolnosťami súvisiacimi so zmenami klímy
- činnosť zameraná na podporu využívania alternatívnych zdrojov energie
- spracovanie potrebných analýz a štúdií pre účely tejto činnosti
- vytváranie priaznivých podmienok a podpora činnosti subjektov spracujúcich biomasu a alternatívne zdroje energie

Merateľné ukazovatele:

- počet osvetových aktivít na ochranu ŽP
- plocha územia revitalizovaných verejných priestorov
- počet nových subjektov využívajúcich AZE
- počet spracovaných analytických štúdií a informačných materiálov
- energetická úspora oproti pôvodným zdrojom energií

Časť C – Programová a finančná časť

Finančný programový rámec

Plánovaný obecný rozpočet na roky 2015-2017

Príjmová a výdavková časť rozpočtu sú vyrovnané a obe časti na roky 2015-2018 predstavujú sumu vo výške 18 480 €.

Príjmy	2015	2016	2017
DAŇOVÉ PRÍJMY	18192	18192	18192
NEDAŇOVÉ PRÍJMY	269	269	269
TRANSFERY V RÁMCI VEREJNEJ SPRÁVY	17	17	17
PRÍJMY SPOLU	18 480	18 480	18 480
Výdavky	2015	2016	2017
PROGRAM 1: PLÁNOVANIE, MANAŽMENT, KONTROLA	230	330	330
PROGRAM 2: INTERNÉ SLUŽBY	140	140	140
PROGRAM 3: SLUŽBY OBČANOM	920	920	920
PROGRAM 4: ODPADOVÉ HOSPODÁRSTVO	1030	1030	1030
PROGRAM 5: CESTNÁ DOPRAVA	250	250	250
PROGRAM 6: VZDELÁVANIE	50	50	50
PROGRAM 7: ŠPORT	250	250	250
PROGRAM 8: KULTÚRA	1 160	1 160	1 160
PROGRAM 9: PROSTREDIE PRE ŽIVOT	820	820	820
PROGRAM 10: PODPORNÁ ČINNOSŤ	12 537	12 537	12 537
VÝDAVKY SPOLU	18 480	18 480	18 480

Podľa plánovaného rozpočtu obec Krná nemá veľa finančných možností realizovať náročné projekty. Potrebné investície (napr. rekonštrukcia komunikácií) by mohla obec riešiť s pomocou bankového sektora. Ročný rozpočet pre spolufinancovanie (vrátane spracovania) rozvojových projektov v rozpočtovej časti predstavuje ročne 100 €, čo je malá čiastka, hoci podpora realizácie kultúrnych a športových aktivít je rozplánovaná v príslušných programoch. V stručnom zhrnutí na podporu rozvojových aktivít má obec k dispozícii ročne okolo 600 €. Pre náročnejšie projekty bude obec musieť využívať finančné možnosti ponúkané donormi a podpornými programami.

AKČNÝ PLÁN - prehľad investičných a neinvestičných zámerov na obdobie do 2015 – 2020

Popis zámeru	Rozpočet celkom (€)	Vlastné zdroje (€/%)	Zdroje EU (€/ %)	Zdroje iné (€/%)	Zdroje	Začiatok realizácie	Opatrenie PHSR 2014-2020
<i>Investičné zámery</i>							
Rekonštrukcia miestnych komunikácií	200 000	10 000/5	190 000/95	-	PRV 2014-2020	2015-2016	1.1.
Rekonštrukcia kultúrneho domu – výmena okien	5 000	500/10	4 500/90	-	PRV 2014-2020, VÚC BBSK, MF SR, obec	2015-2016	1.2.
Rekonštrukcia kultúrneho domu – úprava fasády	5 000	500/10	4 500/90	-	PRV 2014-2020, obec, VÚC BBSK	2015	1.2.
Rekonštrukcia verejného osvetlenia	10 000	500/5	9 500/95	-	PRV 2014-2020, obec, VÚC BBSK	2015	1.3.
Rekonštrukcia lávok cez potok	3 000	300/5	2 700/95	-	PRV 2014-2020, obec	2015	1.3.
Protipovodňové opatrenia - rigoly	3 000	300/5	2 700/95	-	VÚC BBSK, MF SR, obec	2015	1.3.
Rekonštrukcia kultúrneho domu - kúrenie	6 000	600/5	5 400/95	-	PRV 2014-2020, obec, VÚC BBSK	2016	1.2
Úprava verejných priestranstiev	2 050	410/5	1 640/95	-	PRV 2014-2020, obec, VÚC BBSK	2016	1.2
Turistický chodník na Jaseninu	2 000	200/10	1 800/90	-	PRV 2014-2020, obec, VÚC BBSK	2016	1.2
Oddychová zóna – seniori a deti	2 000	200/10	1 800/90	-	PRV 2014-2020, obec	2016	1.3.
Dopravné značenie v obci	1 000	200/10	800/90	-	VÚC BBSK, MDVRR SR, obec	2017	1.3.
Rekonštrukcia zvoničky	2 000	200/10	1 800/90	-	PRV 2014-2020, obec	2018	1.3.
Oplotenie cintorína	2 000	200/10	-	1800/90	Obec, VÚC BBSK	2018	1.3.
Rekonštrukcia kultúrneho domu - kúrenie	6 000	600/10	5 400/90	-	PRV 2014-2020, obec, VÚC BBSK	2018	1.2.
Rekonštrukcia požiarnej zbrojnice	2 500	250/10	-	2250/90	PRV 2014-2020, obec	2019	1.3.
Prístupové cesty a chodníky v cintoríne	8 000	800/10	7 200/90	-	PRV 2014-2020, obec, VÚC BBSK	2020	1.1.
Súhrn	259 550	15 760	239 740	4 050			

<i>Neinvestičné zámery</i>							
Popis zámeru	Rozpočet celkom (€)	Vlastné zdroje (€/%)	Zdroje EU (€/ %)	Zdroje iné (€/%)	Zdroje	Začiatok realizácie	Opatrenie PHSR 2014-2020
Podpora sociálnych služieb v obci (NP pod ÚPSVaR)	-	-	-	-	MPSVaR	2016-2020	2.2.. 3.1.
Spracovanie rozvojových dokumentov	400	400/100	-	-	obec	2015	2.1.
Podpora kultúrnych a spoločenských podujatí	660	330/50	-	330/50	obec, VÚC BBSK	2015-2020	3.2.
Propagácia obce	1 000	900/90	-	100/10	obec, VÚC BBSK	2015-2020	3.2.
Pasportizácia dopravného značenia	400	40/10	-	360/90	obec, VÚC BBSK	2017	2.1.
Vlastnícke vzťahy - GP	600	600/100	-	-	-	2015-2020	2.1.
Súhrn	3 060	2 270	-	790	-	-	-
ROZPOČET CELKOM	262 610	18 030	239 740	4 840	-	-	-

**10% spolufinancovanie je predpokladaných povinných 5% v projekte +5% prípadné nutné neoprávnené výdavky (na činnosti nepodporované projektom)*

Celková výška plánovaných investícií pre roky 2015-2020 je 262 610 €.

Výška potreby finančných prostriedkov v danom roku závisí od náročnosti úvodných investícií v projekte, od charakteru investičných prác a v neposlednom rade od priebehu zúčtovania predošlých platieb v projekte. Trvanie projektu sa môže predĺžiť, čo tiež ovplyvňuje ročnú výšku plánovaných prostriedkov na spolufinancovanie.

Riešením pre správne naplánovanie potreby financií pre spolufinancovanie projektov a tiež do rozpočtu obce je pravidelné aktualizovanie a monitorovanie akčného plánu.

ZDROJE PRE ZÍSKANIE FINANČNÝCH PROSTRIEDKOV PRE INVESTIČNÉ AJ NEINVESTIČNÉ ZÁMERY OBCÍ:

- európske štrukturálne a investičné zdroje (EŠIF), ktorých spolufinancovanie určuje dokument Partnerská dohoda SR na 2014-2020 a ktoré zastrešujú nasledovné programy:
 - **OP Efektívna verejná správa** – *podpora fungovania úradu samosprávy*
 - **OP Kvalita životného prostredia** – *podpora životného prostredia a odpadového hospodárstva*
 - **OP Integrovaný regionálny operačný program** – *podpora obecnej infraštruktúry*
 - **OP Ľudské zdroje** – *podpora sociálnej, školskej oblasti a zamestnanosti*
 - **OP Program rozvoja vidieka** – *opatrenie „Základné služby a obnova dedín vo vidieckych oblastiach“*, určené pre obce – *malá infraštruktúra, vidiecke aktivity*
 - **programy cezhraničnej spolupráce z EÚS** – *podpora spoločných projektov s partnerskými obcami v zahraničí*
- **Program obnovy dediny** – *malá infraštruktúra, tradície, kultúra*
- **Environmentálny fond** – *ochrana ŽP, ekologické aktivity, odpadové hospodárstvo*
- **dotáčne programy ministerstiev** – *kultúra, prevencia kriminality, školstvo, rozvoj bývania, zamestnanosť, a iné*
- **dotáčny program VÚC BBSK (VZN č.19/2012)** – *kultúrne a spoločenské podujatia, malá obecná infraštruktúra, podpora tradícií, remesiel*
- **nadácia ORANGE (Darujte Vianoce, Šanca pre región, Zelená pre seniorov)** – *malé podporné programy*
- **Integrovaná stratégia rozvoja územia MAS HORNOHRAD** (v prípade získania štatútu MAS) – *malá infraštruktúra a ďalšie činnosti podľa opatrení v ISRÚ*
- **bankové úvery**
- **štátne dotácie z účelových fondov**
- **dotácie z výťažku lotérií**
- **sponzoring podnikateľov, firiem, bankového sektora, súkromných osôb**
- **združovanie prostriedkov verejnej a neverejnej sféry, atď.**

Štruktúra využívaných uvedených zdrojov bude závisieť na aktuálnej finančnej situácii obce ako aj na spoločensko-ekonomických podmienkach.

Programový rámec

Programový rámec - PARTNERSKÁ DOHODA 2014-2020

Dňa 20. júna 2014 uzavrela Slovenská republika s Európskou komisiou Partnerskú dohodu o využívaní európskych štrukturálnych a investičných fondov v rokoch 2014-2020.

Partnerská dohoda definuje stratégiu a priority pre efektívne a účinné investície v objeme 15,3 mld. EUR na najbližších 10 rokov. Štrukturálne fondy a Kohézny fond predstavujú 13, 7 mld. EUR, Európsky poľnohospodársky fond pre rozvoj vidieka 1,55 mld. EUR a Európsky námorný a rybársky fond 16 mil. EUR. Tieto prostriedky sú rozdelené celkom v nasledovných operačných programoch:

Hlavné OP:

- 1. Operačný program Efektívna verejná správa** – podporuje vytváranie podmienok pre poskytovanie kvalitných a dostupných verejných služieb efektívnym spôsobom v každej fáze života resp. podnikania ich prijímateľov
- 2. Operačný program Integrovaná infraštruktúra** - podpora trvalo udržateľnej mobility, hospodárskeho rastu, tvorby pracovných miest a zlepšenie podnikateľského prostredia prostredníctvom rozvoja dopravnej infraštruktúry, rozvoja verejnej osobnej dopravy a rozvoja informačnej spoločnosti
- 3. Integrovaný regionálny operačný program** - zlepšenie kvality života a podpora udržateľného poskytovania verejných služieb s dopadom na vyvážený a udržateľný územný rozvoj, hospodársku, územnú a sociálnu súdržnosť regiónov, miest a obcí
- 4. Operačný program Kvalita životného prostredia** - podpora pre udržateľné a efektívne využívanie prírodných zdrojov, zabezpečiť ochranu životného prostredia, aktívne sa adaptovať na zmenu klímy a podporiť energeticky efektívne nízkouhlíkové hospodárstvo
- 5. Operačný program Ľudské zdroje** - podporuje rozvoj ľudských zdrojov, celoživotného učenia a ich plnohodnotného začlenenia sa na trh práce na zlepšenie ich sociálnej situácie
- 6. Operačný program Výskum a inovácie** - spoločný programový dokument rezortov školstva a hospodárstva

Doplnkové OP

- 1. Operačný program Technická pomoc** – zabezpečenie implementácie všetkých operačných programov na národnej administratívnej úrovni
- 2. Program rozvoja vidieka** - podpora konkurencieschopnosti poľnohospodárstva, udržateľného hospodárenia s prírodnými zdrojmi a opatrenia v oblasti klímy a vyvážený územný rozvoj vidieckych hospodárstiev a komunít vrátane vytvárania a udržiavania pracovných miest.
- 3. Rybné hospodárstvo** - ochrana vzácnych vodných ekosystémov, ohrozených druhov rýb, vtákov a ostatných organizmov závislých od vodných tokov, jazier, rybníkov, udržateľný rozvoj rybného hospodárstva
- 4. Európska územná spolupráca** – programy podporujúce výmenu skúseností medzi vnútroštátnymi, regionálnymi a miestnymi subjektmi z rôznych členských štátov, ako aj spoločné kroky pri hľadaní riešení spoločných problémov

V programovom období 2014 – 2020 sa pristupuje k uplatneniu integrovaného prístupu. Predpokladom uplatnenia integrovaného prístupu je zlepšenie mechanizmov strategického

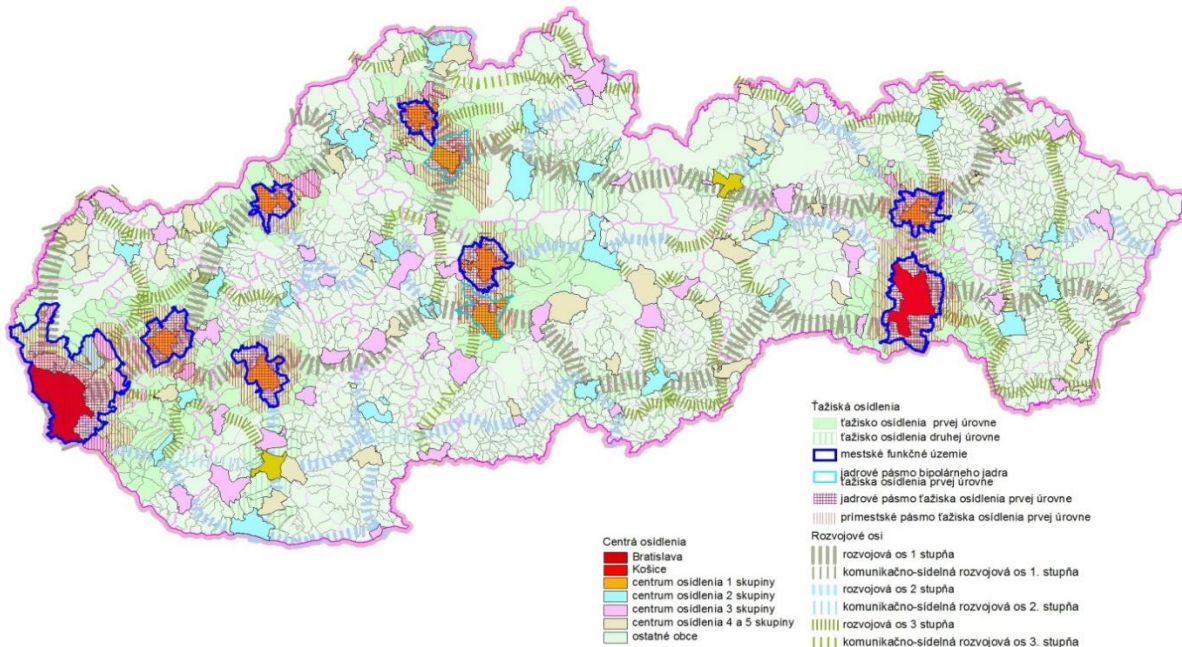
plánovania a rozhodovania za priamej účasti a zodpovednosti konkrétnych aktérov územného rozvoja formou partnerstva.

Pre účely implementácie integrovaného prístupu sú základnými východiskami strategické dokumenty SR v oblasti regionálneho rozvoja a územného plánovania.

Hlavnou úlohou územnej koncentrácie je členenie územia podľa jeho charakteru, funkčnosti a rozvojového potenciálu. Definícia vidieckych oblastí pre účely oprávneného rozsahu podpory môže byť odlišná v rámci Programu rozvoja vidieka SR na roky 2014 – 2020 (ďalej len „PRV“).

Podľa mapy definovaných priestorov územnej koncentrácie sa obec Krná nachádza v kategórii ostatných obcí, najbližšou vyššou kategóriou je mesto Poltár - centrum osídlenia 4. a 5. skupiny. Ťažisko osídlenia obce je zaradené k ťažiskám osídlenia prvej úrovne. V blízkosti obcí okresu Poltár sa tiahne rozvojová os 1.stupňa.

Priestory územnej koncentrácie podľa Partnerskej dohody SR 2014-2020



Miestny rozvoj vedený komunitou (CLLD)

Prostredníctvom nástroja **miestny rozvoj vedený komunitou (CLLD)** budú v SR riešené výzvy na miestnej úrovni spôsobom, ktorý bol doteraz známy pod prístupom LEADER.

Pre miestnu úroveň je typická široká rozmanitosť potrieb a výziev, ktorým jednotlivé územia čelia. Pri ich identifikácii ide o riešenia, ktoré majú priamy dopad na dané územie, a to za predpokladu, že príslušná miestna komunita disponuje organizačnou, technickou a finančnou kapacitou pre ich realizáciu.

Hlavné výzvy na miestnej úrovni sú:

- Zníženie sociálno-ekonomickej zaostalosti
- Zvýšenie kvality života
- Zlepšenie infraštruktúry miestnych služieb vo vidieckych oblastiach

Cieľovým územím pre CLLD je celé územie SR, t. j. vidiecke a vidiecko-mestské oblasti. Na tomto území bude podporený vznik jedného typu MAS – vidiecke MAS. Vidieckosť MAS je ohraničená celkovou hustotou osídlenia max. 150 obyvateľov/km². Počet obyvateľov na území MAS musí byť vyšší ako 10 000 obyvateľov a nesmie prekročiť počet 150 000 obyvateľov.

Obec Krná je členom verejno súkromného partnerstva MAS HORNOHRAD, ktoré sa zapája do prípravy a následne implementácie programu Leader na obdobie 2014-2020. Ako člen MAS HORNOHRAD by obec mohla čerpať z opatrení v Integrovannej stratégii rozvoja územia MAS HORNOHRAD (PRV, ale aj z IROP, v závislosti od opatrení v integrovanej stratégii rozvoja územia MAS HORNOHRAD).

Integrované územné investície (IÚI) a Regionálne integrované územné stratégie (RIÚS)

Budú sa realizovať na základe tzv. **regionálnych integrovaných územných stratégií** (ďalej aj „RIÚS“), a to prostredníctvom operačného programu IROP. RIÚS bude východiskovým strategickým dokumentom pre realizáciu IÚI na regionálnej úrovni, s dopadom na miestnu úroveň. Integrovaný prístup v danom funkčnom území bude zabezpečený tým, že prostredníctvom RIÚS budú musieť byť identifikované také plánované opatrenia, ktoré prispievajú k rozvoju celého funkčného územia RIÚS. Každá RIÚS bude pokrývať územie NUTS 3 (kraje), t. j. celkovo bude implementovaných 8 RIÚS, vrátane BSK, ktoré spoločne pokrývajú územie celej SR.

Model RIÚS predstavuje aplikáciu princípu partnerstva. Nositeľom RIÚS bude „partnerstvo pre tvorbu a implementáciu RIÚS“ zložené zo zástupcov regionálnej samosprávy (vyššie územné celky), miestnej samosprávy (mestá a obce), štátnej správy, miestnych iniciatív (miestne akčné skupiny, združenia obcí) a ďalších sociálno-ekonomických partnerov (podnikateľský sektor, záujmové združenia, tretí sektor). Regionálne partnerstvo bude inštitucionalizované vo forme Rady partnerstva pre RIÚS.

Zostavovať a plniť úlohu gestora prípravy a implementácie RIÚS budú vyššie územné celky (NUTS 3). RIÚS vychádza z programov hospodárskeho a sociálneho rozvoja samosprávnych krajov, programov hospodárskeho a sociálneho rozvoja miest a obcí, regionálnych, sektorových koncepčných a ďalších relevantných strategických dokumentov.

MECHANIZMUS MONITOROVANIA PHSR

Funkcia monitorovania spočíva v sledovaní informácií o plánovaných, realizovaných činnostiach a ukončených projektoch. Monitorovanie a hodnotenie realizácie plánov stanovených v PHSR obce bude zabezpečovať obecné zastupiteľstvo.

Minimálne 1x do roka sa na zasadnutiach obecného zastupiteľstva budú predkladať správy o vyhodnotení, postupe a realizácii projektov, o vlastnej činnosti a o iných aktivitách uvedených v PHSR.

V prípade vzniku zmien v PHSR sa budú predkladať návrhy na modifikovanie a aktualizovanie akčných plánov PHSR a zabezpečovať organizačné a metodické riešenia problémov.

Pravidelné aktualizovanie akčných plánov PHSR sa uskutoční formou vypracovania „Akčného plánu na rok 20.....“, ktorý bude obsahovať konkrétne nové špecifické ciele, opatrenia, aktivity a úlohy. Zostavovanie akčného plánu bude zabezpečovať ekonomický úsek obecného úradu. Návrh sa predloží na schválenie obecnému zastupiteľstvu.

Ak doplnenie PHSR bude spojené s možnosťou získať finančné prostriedky, alebo bude vyvolané inou nevyhnutnou potrebou, môže sa kvôli tomu tiež iniciovať zasadnutie obecného zastupiteľstva.

VEHODNOTENIE ZAPOJENIA VEREJNOSTI DO DOTAZNÍKOVÉHO PRIESKUMU OBYVATEĽOV OBCE KRNÁ

Výsledky tohto prieskumu predstavujú jeden zo zdrojov pre podklad pre tvorbu SWOT analýzy a následne pre formovanie stratégie rozvoja obce. Ďalším cieľom uskutočneného prieskumu bolo informovať obyvateľov obce o tom, že sa takýto dokument pre ich obec pripravuje a že aj oni sa môžu reálne zapojiť do jeho tvorby. Tento fakt môže prispieť k zlepšeniu vzťahov v obci a k vytvoreniu pocitu spolupatričnosti, ale aj spoluzodpovednosti obyvateľov k jej rozvoju.

Prieskum sa konal v mesiacoch apríl až máj 2015. Otázky dotazníka boli zamerané na zisťovanie názorov na oblasti kvality života v obci.

Dotazník obsahoval celkom 15 uzavretých aj otvorených otázok. Rozdaných bolo celkom 35 dotazníkov do domácností. Návratnosť vyplnených dotazníkov bola pomerne vysoká, vyplnených a doručených bolo 29 dotazníkov, čo predstavuje 82,85%.

Zdroj tabuliek a grafov: spracovateľ.

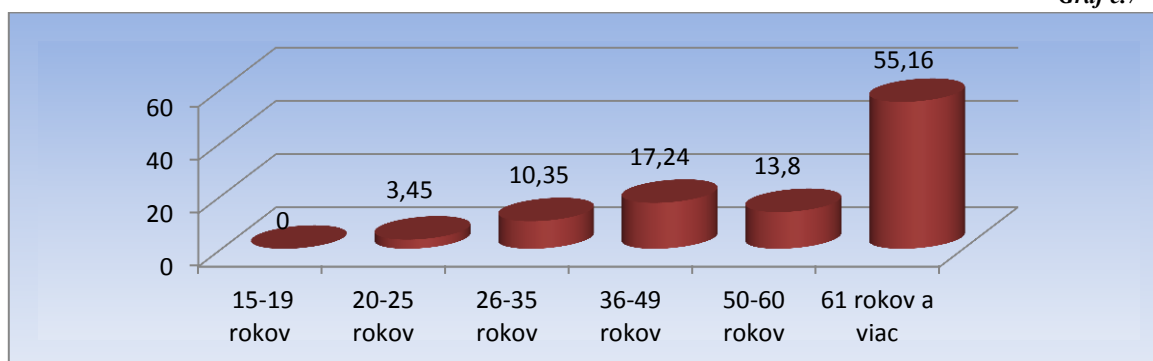
1. Respondenti podľa pohlavia. Na vyplnení dotazníka sa zúčastnilo 16 (55,17 %) žien a 13 (44,83 %) mužov.

2. Vekové rozloženie respondentov. Záujem o účasť na dotazníkovej aktivite bola najviac u vekovej kategórie od 61 rokov a viac – 55,16%. Druhou najviac zastúpenou kategóriou je od 36-49 rokov so zastúpením 17,24%. Najmenej zastúpená bola kategória od 20 - 25 rokov – 3,45 % a kategória najmladších obyvateľov zastúpená nie je vôbec, dôvodom je aj nízky počet aj nezáujem.

Tab.11

Veková hranica	počet respondentov	%
15-19 rokov	0	0
20-25 rokov	1	3,45
26-35 rokov	3	10,35
36-49 rokov	5	17,24
50-60 rokov	4	13,8
61 rokov a viac	16	55,16

Graf č.7

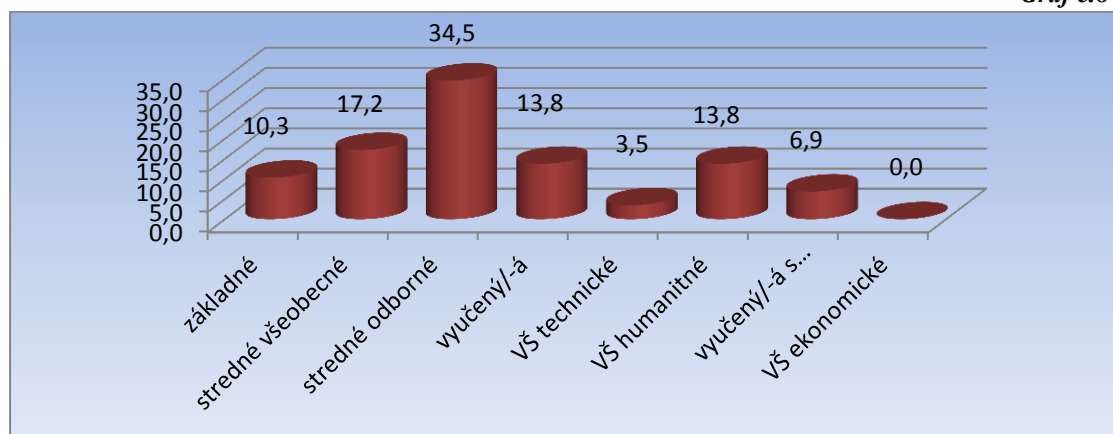


3. Vzdelanie respondentov. Najviac zapojených respondentov malo stredné odborné vzdelanie - 34,5 %, druhou skupinou boli respondenti so stredným všeobecným vzdelaním – 17,2%. Počet respondentov so základným vzdelaním predstavoval 10,3 %.

Tab.12

Vzdelanie respondentov	počet	%
základné	3	10,3
stredné všeobecné	5	17,2
stredné odborné	10	34,5
vyučení/-á	4	13,8
VŠ technické	1	3,5
VŠ humanitné	4	13,8
vyučení/-á s maturitou	2	6,9
VŠ ekonomické	0	0,0

Graf č.8

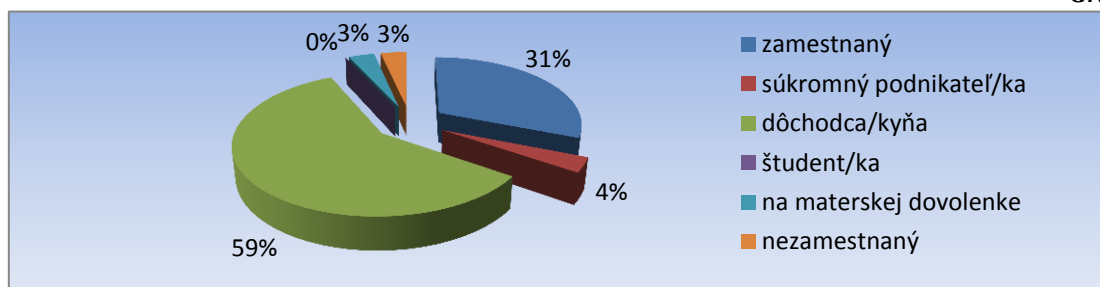


4. Pracovná aktivita respondentov. Najviac respondentov boli respondenti v dôchodku – 58,6, čo zodpovedá zloženiu obyvateľstva. Zamestnaní tvoria druhú najpočetnejšiu skupinu – 31,0%. Ostatné kategórie nedosiahli 4 % - né zastúpenie.

Tab.13

Ekonomická aktivita	počet	%
zamestnaný	9	31,0
súkromný podnikateľ/ka	1	3,4
dôchodca/kyňa	17	58,6
študent/ka	0	0,0
na materskej dovolenke	1	3,5
nezamestnaný	1	3,5

Graf č.9



5. Bývanie na vidieku alebo v meste. Väčšina respondentov (24 respondentov) si želá žiť na vidieku a uprednostnila by ho pred bývaním v meste. Súhlasí to aj s väčšinou respondentov v dôchodkovom veku, ktorí sú na vidieku spokojnejší. 5 respondentov by dalo prednosť bývaniu v meste.

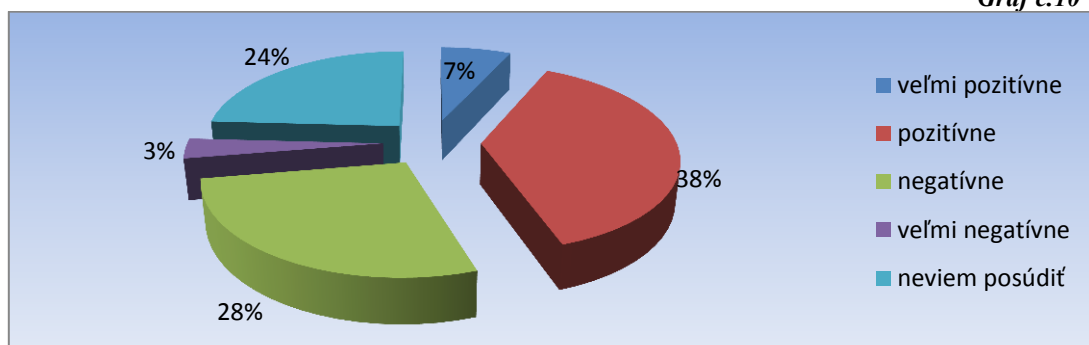
6. Kvalita života v obci Krná. 50 respondentov ohodnotilo kvalitu bývania na vidieku ako dobrú až veľmi dobrú. Podobný počet respondentov – 55 ju označil ako priemernú. 11 respondentov považuje kvalitu života za zlú.

Tab.14

Kvalita života v obci Krná	počet	%
veľmi dobrá	4	13,8
dobrá	9	31,1
priemerná	15	51,7
zlá	1	3,4

7. Rozvoj a napredovanie obce za posledných 10 rokov. 31 % respondentov je stotožnených s názorom, že obec stagnuje a považuje napredovanie za nepostačujúce, negatívne. Na tomto názore sa mohol aj podpísať nepriaznivý stav v zamestnanosti, pretože neistota finančného zabezpečenia ovplyvňuje vnímanie obyvateľov navonok. 13 respondentov uviedlo, že obec sa vyvíja pozitívne, údaj vypovedá, že 44,8 % respondentov je spokojných a 13,8 % až veľmi spokojných s napredovaním obce. 7 respondentov sa k tejto otázke nevedelo vyjadriť.

Graf č.10



8. Aktivita v záujmových združeniach a organizáciách. Obyvatelia sa v týchto inštitúciách nerealizujú, 23 z opytovaných uviedlo, že sa nezapája do týchto aktivít. 6 uvádzalo aktívnu činnosť hlavne v Klube dôchodcov, iné organizácie neexistujú alebo sú neaktívne.

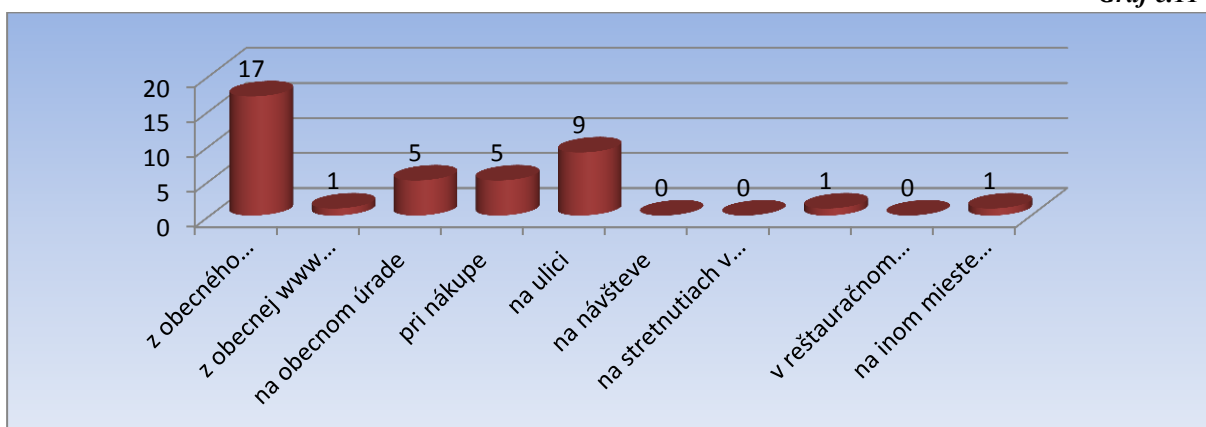
9. Záujem o správu obce a názor na činnosť samosprávy. Na túto otázku odpovedalo len niekoľko respondentov. Respondenti uviedli rôzne názory: spokojnosť, potrebu získať viac financií, slabší záujem zo strany verejnosti, návrhy na oblasti zlepšenia: doprava, obchod, zdravotné služby, komunikácia.

10. Zdroje informovania v obci. Najväčším zdrojom informácií je vysielanie obecného rozhlasu, až 17 respondentov uviedlo tento zdroj. Informácie získavajú obyvatelia priamo na obecnom úrade (5) a tiež na ulici od iných obyvateľov (9).

Tab.15

Zdroje informovania	počet respondentov
z obecného rozhlasu	17
z obecnej www stránky	1
na obecnom úrade	5
pri nákupe	5
na ulici	9
na návšteve	0
na stretnutiach v rámci spolku alebo združenia	0
na stretnutí občanov	1
v reštauračnom zariadení	0
na inom mieste(úradná tabuľa)	1

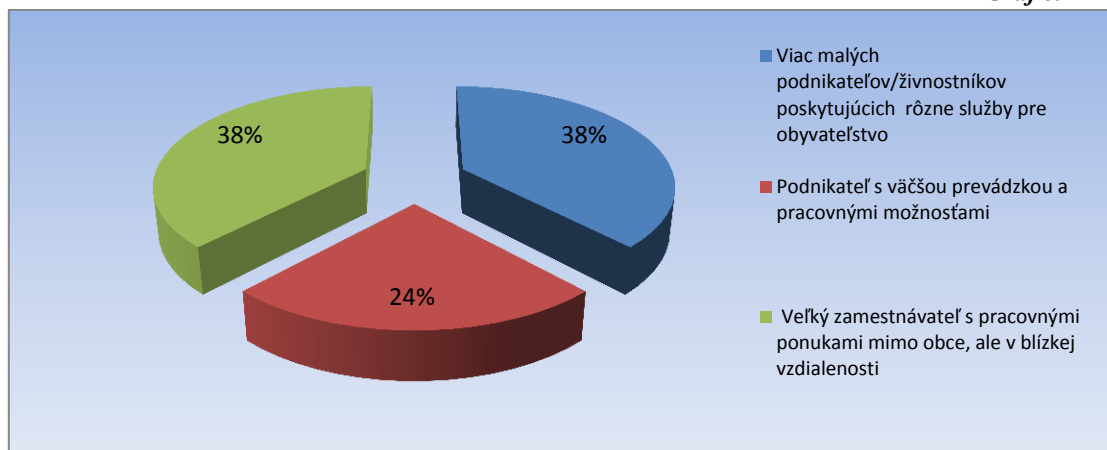
Graf č.11



11. Využitie prostriedkov z fondov EÚ v infraštruktúre obce. Názor na čerpanie prostriedkov z EÚ býva u obyvateľov ovplyvňovaný nedostatkom informácií o celom systéme a procese čerpania prostriedkov na projektové zámery. Aj napriek tomu najviac pripomienok bolo ku potrebe dobudovania komunikácií a chodníkov, vybudovaniu kanalizácie. Najčastejšie sa objavovali zámery skrášliť verejné prostredie, aj životné prostredie (úprava potoka), dom smútku a oprava budovy Obecného úradu, zriadenie obecného múzea.

12. Dostupnosť zamestnania. 24 % opýtaných si praje veľkého zamestnávateľa mimo obce, je ochotná cestovať za prácou menšie vzdialenosti.

Graf č.12



Podnikateľ s väčšou prevádzkou v obci je zaujímavý pre 38 % respondentov, a rovnaký počet respondentov si želá mať v obci viac menších podnikateľov, ktorí by ponúkali služby priamo v obci. Spolu až 76 % respondentov si želá v obci širšiu podnikateľskú spoločnosť.

13. Spokojnosť s kvalitou služieb a vybavenia obce. Tieto atribúty slúžiace obyvateľom obce boli respondentmi hodnotené bodovaním. Škála spokojnosti bola vyjadrená hodnotami od 1 do 5, kde 1 – spokojnosť a 5 – nespokojnosť s uvedenou položkou. Podľa počtu bodov boli položky zoradené do nasledovnej tabuľky, kde najvyšší počet bodov znamená najväčšiu nespokojnosť obyvateľov a najnižší počet bodov vyjadruje spokojnosť respondenta.

Tab.16

<i>Služby a vybavenie obce</i>	<i>Počet pridelených bodov</i>
<i>knižnica</i>	123
<i>stav miestnych komunikácií</i>	111
<i>bezpečnosť a ochrana osobného majetku</i>	105
<i>stav kanalizácie</i>	103
<i>dostupnosť verejného internetu</i>	91
<i>vzhľad obce, verejných priestranstiev</i>	86
<i>stav verejnej zelene</i>	84
<i>možnosti vzdelávania dospelých</i>	81
<i>možnosti kultúrneho využitia</i>	81
<i>poskytovanie sociálnych služieb (opatrovateľská služby a pod.)</i>	77
<i>školsťvo</i>	77
<i>bytová infraštruktúra (možnosti získania bytu, domu, kúpa nehnuteľností, pozemku)</i>	74
<i>dostupnosť služieb (oprava obuvi, čistiareň a pod.)</i>	73
<i>pokrytie signálom mobilných sietí</i>	70
<i>stav chodníkov</i>	68
<i>požiarna ochrana</i>	65
<i>vzťah obyvateľov k svojej obci</i>	65
<i>možnosti športového využitia</i>	65
<i>všeobecná zdravotnícka starostlivosť</i>	64
<i>záujem obyvateľov o veci verejné</i>	62
<i>dom smútku</i>	51
<i>ponuka služieb a obchodov</i>	7
<i>iné.....</i>	0

Poradie atribútov v tabuľke ukazuje, že najviac nespokojní sú respondenti s dostupnosťou služieb ako sú knižnica, internet, ale aj napr. pokrytie telekomunikačným signálom. Veľký dopyt je aj po rekonštruovaní kanalizácie, ciest a chodníkov v obci. Hoci predošlý výstup ukazoval, že obyvateľom chýba ponuka služieb a obchodov, táto kategória má najmenej pridelených bodov, čo znamená spokojnosť respondentov.

14. Najnaliehavejšie oblasti pre riešenie. V tejto otázke mali respondenti uviesť podľa nich prvé tri najnaliehavejšie oblasti, ktoré si vyžadujú akútne riešenie. Za najdôležitejší problém, ktorý je potrebné riešiť, označili respondenti miestne komunikácie. Rekonštrukcia komunikácií je finančne náročná investícia, je aj problematické rozložiť ju na niekoľkoročné obdobie, pretože aj malý zrekonštruovaný úsek je pre obecný rozpočet veľkou záťažou.

Problém dopravy súvisí s dochádzkou do zamestnania, vzdialenosť od ekonomických centier, ale aj počet spojov obmedzuje obyvateľov pri zamestnávaní sa, dochádzaní za lekármi. Najmenej problematický sa javí podľa počtu pridelených bodov problém odpadového hospodárenia, regionálna spolupráca, kultúra a vzdelanie.

Tab.17

<i>Problémové oblasti</i>	<i>počet pridelených bodov</i>
<i>miestne komunikácie</i>	22
<i>skrášlenie obce a čistota verejných priestranstiev</i>	15
<i>kanalizácia</i>	9
<i>doprava</i>	7
<i>záujem občanov o veci verejné</i>	5
<i>sociálna starostlivosť</i>	3
<i>životné prostredie</i>	3
<i>verejné osvetlenie</i>	3
<i>bezpečnosť občanov</i>	2
<i>obnova historických pamiatok</i>	2
<i>cestovný ruch</i>	1
<i>šport a oddych</i>	1
<i>zneškodnenie divokých skládok</i>	0
<i>bývanie</i>	0
<i>zber a separácia odpadov</i>	0
<i>podmienky na podnikanie</i>	0
<i>regionálna spolupráca</i>	0
<i>kultúra a vzdelanie</i>	0

15. Výnimočnosť, úspešnosť obce. Respondenti uvádzali zhodne, že výnimočnou robí obec práve jej poloha a prírodné podmienky, dobrí ľudia a drobnosti ako fontánka- park v strede obce. Vyzdvihli aj zdravé životné prostredie a bezpečnosť bývania.

Znenie dotazníka je prílohou č.1 tohto dokumentu.

Zoznam niektorých skratiek k strategickej časti dokumentu:

PHSERK	- program hospodárskeho, sociálneho, environmentálneho rozvoj a rozvoja kultúry
IROP	- Integrovaný regionálny operačný program
EFV	- Efektívna verejná správa
IÚI	- Integrované územné investície
RIÚS	- Regionálna integrovaná územná stratégia
MAS	- miestna akčná skupina
CLLD	- z angl. Community led local development: Miestny rozvoj riadený spoločenstvom
TSP	- terénna sociálna práca
EŠIF	- európske štrukturálne a investičné fondy
CR	- cestovný ruch
OP	- operačný program
AZE	- alternatívne zdroje energie
ČOV	- čistička odpadových vôd
ŽP	- životné prostredie

Použité zdroje informácií:

www.sazp.sk

www.statistics.sk,

www.slovak.statistics.sk

www.land.gov.sk

<http://www.skgeodesy.sk/sk/ugkk/>

http://www.euresp-plus.net/sites/default/files/NS_rocenka_2011_noPW_0.pdf

www.envirofond.sk

www.orsr.sk

www.zrsr.sk

www.ssc.sk

www.zsr.sk

http://www.noslc.sk/index_subory/rekus/rekus913.pdf

www.upsvar.sk

www.e-obce.sk

<http://sk.wikipedia.org>

www.krna.sk, Mária Adamová, Dr. András Szomszéd: „Kronika Krnej 1435-2005“

Literatúra, dokumenty:

Program rozvoja vidieka SR 2014-2020

Partnerská dohoda 2014 - 2020

Program hospodárskeho a sociálneho rozvoja obce Krná 2007-2013

Novohrad - dejiny, Regionálna vlastivedná spoločnosť, 1989

Vlastivedný slovník obcí na Slovensku, 1. časť

Informácie od zástupcov obce a ostatných aktívnych obyvateľov

PRÍLOHY

Príloha č.1

Dotazník k PHSERK obce Krná

Dokument bol spracovaný v spolupráci so samosprávou, obyvateľmi obce a pôsobiacimi subjektmi v obci. Údaje boli čerpané z overených dostupných verejných a relevantných zdrojov a prieskumov.

Dokument odborne viedli a spracovali:
Ing. Anežka Morongová, *regionálny konzultant*
Mgr. Pavol Kalmár, *odborný poradca*